

2023

Vol. 35

年報

令和5年度

(統計資料は令和4年度実績)



公益社団法人

神奈川県シルバー人材センター連合会

目 次

I 令和4年度シルバー事業の実施状況

1 連合会の事業実績

(1) 役員会議等の開催	1
(2) 安全・適正就業推進事業	1
(3) 普及啓発及び各種情報提供	2
(4) 就業機会拡大のための事業	2
(5) ブロック会議	3
(6) 交流研修事業	3
(7) 各種調査等	4
(8) 全シ協主催の会議・研修会への参加	5
(9) 高齢者活躍人材確保育成事業(厚生労働省委託事業)	6

2 シルバー人材センター・生きがい事業団の事業概要

(1) 令和4年度の事業実績	10
(2) 会員の状況(性別・年齢階層別会員数)	14
(3) 入会の状況(粗入会率)	16
(4) 福祉・家事援助サービス等事業実施状況	18
(5) 新総合事業の実施状況	19
(6) 独自事業の実施状況	20
(7) ボランティア活動の状況	22
(8) 有料職業紹介の状況	23
(9) 団体傷害保険 事故状況及び契約内容	24
(10) 団体賠償保険 事故状況及び契約内容	26

II シルバー事業のあゆみ

1 シルバー人材センター・生きがい事業団設立推移	29
--------------------------	----

2 事業実績の推移

(1) 請負・委任	30
(2) 派遣	32

III 令和5年度事業計画	34
---------------	----

IV シルバー人材センター・生きがい事業団一覧	42
-------------------------	----

V 公益社団法人神奈川県シルバー人材センター連合会組織図	44
------------------------------	----

I 令和4年度シルバー事業の実施状況

1. 連合会の事業実績

(1) 役員会議等の開催

ア 定時総会：令和4年6月15日（水）

場所：ワークピア横浜

議案：令和3年度事業報告、令和3年度決算、役員（監事）の選任 他

イ 理事会(年3回)

第1回：令和4年6月2日（木）、かながわ労働プラザ9階 特別会議室

内容(令和3年度事業報告、令和3年度決算、役員(監事)の選任、諸規程の改正 他)

第2回：令和4年11月17日（木）、かながわ労働プラザ9階 特別会議室

内容(令和4年度収支補正予算、代表理事等の職務の執行状況報告 他)

第3回：令和5年3月15日(水)、かながわ労働プラザ9階 特別会議室

内容（令和5年度事業計画、令和5年度収支予算、諸規程の改正 他）

※各回併せて専門部会を開催

内容（インボイス制度に係る取組、フリーランス新法に係る動向、契約方法の変更 他）

ウ 事務局長会議（年3回）

第1回：令和4年5月26日（木）、かながわ労働プラザ4階 第5,6,7会議室

第2回：令和4年11月2日（水）、かながわ労働プラザ4階 第3会議室

第3回：令和5年3月2日（木）、かながわ労働プラザ4階 第3会議室

※事務局長会議は理事会に先立ち開催。内容は、各回理事会での議案の他、①インボイス制度への対応、②「高齢者活躍人材確保育成事業」進捗状況、③派遣事業に係る新たな実施方式検討状況及び④センターからの情報提供 他

(2) 安全・適正就業推進事業

ア 事故防止委員会

第1回委員会 令和4年6月2日(木) かながわ労働プラザ9階 特別会議室

(内 容)令和3年度県内事故状況、令和4年度安全就業対策実施計画 他

第2回委員会 令和5年3月15日(水) かながわ労働プラザ9階 特別会議室

(内 容)「安全就業標語」「ヒヤリハット体験事例」応募作品各賞の決定、安全就業優秀・優良拠点の決定他

イ 安全対策検討部会

第1回検討部会 令和4年5月26日(木) かながわ労働プラザ4階 第5,6,7会議室

(内 容)県内事故状況及び対策(案)、令和4年度安全対策実施計画(案)

第2回検討部会 令和5年3月2日(木) かながわ労働プラザ4階 第3会議室

(内 容)「安全就業標語」「ヒヤリハット体験事例」応募作品各賞の選定、安全就業優秀・優良拠点の選定

ウ 安全就業研修会

第1回 令和4年8月26日(金) かながわ労働プラザ 4F 第5, 6, 7 会議室
(講 演)「コロナ禍における高齢者の健康管理と安全就業」

公益財団法人ダイヤ高齢社会研究財団
研究部長 石橋 智昭 氏

エ 業務の適正推進

(ア) 全シ協委嘱拠点個別指導(対象:11 拠点)

- ・実施時期:令和4年9月～令和5年3月
- ・指導内容:各事務所事業及び会計処理等は概ね適切に実施されており、文書指導に当たる事案はなかった。

(イ) 神奈川労働局経理事務指導(対象:連合会及び12 拠点(うち4 拠点立ち会い))

- ・実施時期:令和4年11月～令和5年1月
- ・指導内容:軽微な事項を除き概ね良好

(3) 普及啓発事業

ア 広報活動

- ・神奈川新聞に広告を掲載(令和5年1月4日 新春紙面広告)
- ・県のたよりに広告を掲載(令和5年3月号)
- ・連合会HPをリニューアル

目的:シルバー人材センターのイメージを一新し、若年高齢者や女性にも興味をもってもらうため。

(4) 就業機会拡大のための事業

ア 多様な就業機会の確保

高齢化や現役世代への支援を踏まえた多様な就業機会の確保策の一環として、次の4事業について取り組んだが、コロナの影響を受け期待した成果を上げるまでには至らなかった。

(ア) 福祉・家事援助サービス事業

<令和4年度実績>

受注件数:4,884 件 就業延人員:91,253 人日 契約金額:263,944,426 円

(イ) 介護予防・日常生活支援事業(新総合事業)

<令和4年度実績>

受託センター数:9 受託事業数:10 (うち訪問サービスA:8 B:2)
受注件数:107 件 就業延人員:4,536 人日 契約金額:10,765,459 円

(ウ) 空き家管理事業

<令和4年度実績>

実施センター数:19
受注件数:1,057 件 就業延人員:2,853 人日 契約金額:29,187,495 円

(エ) 放課後児童クラブ事業

<令和4年度実績>

実施センター数…6

就業施設数…50 就業延人員…10,551 人日 契約金額…42,542,386 円

イ 積極的な就業開拓

長引くコロナの影響により令和4年度においても思うような就業開拓を行うことはできなかった。
なお、賛助会員である神奈川県経営者協会の政策委員会(10月開催)には全シ協専務理事とともに事務局長が出席し、発注者獲得に向けシルバー事業の周知に努めた。

また、公共事業の一層の確保に向け令和4年度は特に随意契約により施設管理や除草などの受注が期待できる県立高校に対し、県の教育委員会を通じ事務長会議においてシルバー人材センターの周知を行った。

さらに、高齢者の介護就業促進による地域活性化事業(厚労省新規事業)として、①センターへの介護プランナーの配置や、②トライアル奨励事業への実施に向け必要な情報提供等を行った結果、2市において事業の実施に結び付けることができた。

ウ 派遣事業推進のための方策検討と事務手数料に係る検討

連合会を実施主体とする派遣事業に係る実施方式については、これまで連合会と実施事務所との業務分担の内容により2グループ((案の1)選択事務所及び(案の2)選択事務所)に区分し実施してきたが、令和4年度は派遣事業推進対策会議において銀行口座の一本化や共通経費の内容、各実施事務所への事務手数料に係る分配方式など様々な検討を行い、新たな方式(神奈川方式)としてとりまとめ、当初の予定どおり令和5年4月から実施していくことが理事会において了承された。

【派遣事業推進対策会議の開催】 6回

(5) ブロック会議

県内6地域におけるブロック会議において、各シルバー人材センター・生きがい事業団が抱える課題、及び連合会への要望などについて意見交換・情報交換を行った。(各ブロック年2回)(別紙参照)

(6) 各種研修事業等

ア 役員等交流研修会

日時: 令和5年1月26日(木)

場所: かながわ労働プラザ4階 第3会議室

テーマ: ①「シルバー人材センターを巡る諸課題と今後の方向性」

公益社団法人全国シルバー人材センター事業協会 会長 金子順一氏

②「個人情報保護とシルバー人材センター」

公益財団法人公益法人協会 調査部長 竹井 豊氏

イ 職員研修会

日時: 令和5年1月17日(火)

場所: かながわ労働プラザ4階 第3会議室

①講演：「シルバー人材センターからの法的相談事案について」

檜垣総合法律事務所 弁護士 檜垣 直人氏

②事例発表：「会員拡大に向けた取り組みについて」 座間市シルバー人材センター

「女性会員拡大に向けた取り組みについて」 横須賀市シルバー人材センター

「デジタル活用支援推進事業について」 相模原市シルバー人材センター

ウ 国庫補助金説明会（年1回）

日時：令和5年1月11日（水）

場所：かながわ労働プラザ4階 第3会議室

内容：①令和5年度国庫補助金の概要について、②令和5年度所要額調査について、
③令和4年度実績報告及び令和5年度交付申請に係る注意事項について

エ 派遣就業会員に対する研修会（年1回）

実施時期：令和4年11月～12月

実施方法：コロナの影響によりテキストを使用した自宅学習により実施

内容：①派遣で働くということ、②守秘義務の徹底、③個人情報の保護、④事故事例

(7) 各種調査等

ア 活動拠点の月別・年間の事業データを調査集計

イ 便覧・名簿の作成

・令和4年度センター・事業団職員名簿の作成（4月1日時点、7月1日時点）

・令和4年度神奈川県内シルバー人材センター・生きがい事業団便覧作成

ウ 各種調査に関する連絡・とりまとめ

連合会及びシルバー人材センター・生きがい事業団のPR、会員拡大、就業機会の確保を目的に、以下のとおり実施した。

<令和4年度実績>

●全シ協調査●

・空き家管理対策事業、放課後児童クラブ、介護予防・日常生活支援総合事業（新総合事業）の取組状況調査の実施について

・「シルバー人材センター適正就業ガイドライン」に係る周知当の実施状況等の調査

・シルバー人材センター連合が行う有料職業紹介事業に係る事業報告について

・シルバー人材センターにおける指定管理者の指定に基づく契約金額（令和2年度）の把握について

・令和3年度高年齢者等の雇用の安定等に関する法律第39条による業務拡大に係る実績調査について

・令和3年度シルバー人材センター数と設置率の確認について

・業務状況調査の実施について

・シルバー人材センター及び都道府県連合会の女性幹部等の調査について

・令和3年度 損害賠償責任保険事故に係る調査について

・デジタル活用支援推進事業への応募状況等の把握について

・「シルバー人材センター会員等の介護予防効果に関する調査研究」実施へのご協力について

・令和3年度シルバー派遣事業就業状況調査について

・令和3年度重篤事故再発防止策の実施状況調査について

- ・契約方法の見直し等に係る意見照会について
- ・国庫補助金が終了した企画提案方式による事業等に係る動向調査について
- ・令和5年度事業計画における第2次会員100万人達成計画の取組について
- ・契約方法の見直しに係る公益目的事業比率等の実態調べについて
- ・シルバー人材センター等デジタル化整備促進事業に係る情報機器等貸与希望の調査について
- ・令和6年度予算要求に向けての調査及び高齢法第39条に基づく就業に係る調査
- ・高齢者活用・現役世代雇用サポート事業における発注者へのアンケート調査

●連合会調査●

- ・派遣事業実態調査（アンケート）について（全国の連合会対象）
- ・インボイス制度への特例要望に係る意見書の採択（議決）状況について
- ・【派遣事業】 神奈川方式における事務工数調査について
- ・【派遣事業】 事務移管についてのアンケート
- ・【派遣事業】 派遣事業請求事務における引継ぎ書の作成について

(8) 全シ協主催の会議・研修会への参加

<会議>

開催日	会議名称	開催日	会議名称
4月25日(月)	都道府県シルバー連合会長（理事長）会議	9月15日(木)	第3回理事会
5月12日(木)	監事監査	10月6日(木)	第2回都道府県シルバー連合事務局長会議（オンライン）
5月17日(火)	第1回理事会	1月19日(木)	第3回都道府県シルバー連合事務局長会議
5月27日(金)	第1回都道府県シルバー連合事務局長会議	2月2日(木)	第4回理事会・部会
6月23日(木)	第2回理事会	3月9日(木)	第5回理事会
6月23日(木)	定時総会		

<研修>

開催日	研修名称	開催日	研修名称
7月7日(木)～ 8日(金)	新任連合事務局長研修 （講師として参加）	12月22日(木)	シルボンヌ全国大会
8月15日(月) ～28日(日)	会員拡大・就業開拓担当者会議（動画配信）	1月13日(金)	安全就業指導員会議
10月17日(月) ～30日(日)	適正就業担当者会議（動画配信）	2月8日(水) ～9日(木)	中堅職員研修
11月24日(木) ～25日(金)	全国女性代表者会議 （開催地：狛江市 SC）	2月22日(水)	派遣元責任者講習（第4回）
		3月3日(金) ～24日(金)	シルバー事業情報交換会議（動画配信）

(9) 高齢者活躍人材確保育成事業(厚生労働省委託事業)

「高齢者活躍人材確保育成事業」の実施【重点】

シルバー人材センターを広く周知し、更なる会員の拡大を図るとともに、就業に必要な技能を得るための講習会を行うことにより高齢者の一層の就業促進を図った。

ア 事業の周知・広報（広報媒体等）

- (ア) 技能講習会リーフレット（年間計画）の作成・配布： 6,000部
- (イ) 技能講習会開催チラシ（個別）の作成・配布： 各講習会ごとに500～1,000部
- (ウ) タウンニュースへの広告掲載： 各講習会ごとに開催地及びその周辺地域の新聞に折り込み
- (エ) 連合会ホームページ：開催予定、案内チラシ（PDF）の掲載、及び申し込みフォームの設置
- (オ) インターネット広告：企業向けバナー広告1回、YouTube動画広告2回
- (カ) アプリ内広告（スマートニュース動画広告）：1回
- (キ) セミナー・説明会の開催
 - ①高齢者向けセミナー：2回(横浜・小田原)
 - ②企業向け説明会：1回(横浜)

イ 技能講習会・見学会の実施

令和4年度実施した(1)技能講習会(2)見学会は、13種、19講習、受講定数310名、受講者248名、新規入会者135名(既存会員を除く入会率は80%)

ウ 関係機関連絡会の開催

地域におけるシルバーのさらなる活用を図ることを主な目的に、連合会が主体となって、神奈川労働局、神奈川県(雇用労政課)、連合神奈川をメンバーとする「シルバー人材センター活用推進連絡会議」を開催した。
(開催日) 令和4年12月8日、かながわ労働センター役員会議室

エ 事業成果(新規会員数)

【厚労省目標数】229名

【実績】①周知・広報： 513名

②技能講習会・見学会： 135名 ①②計：648名

【令和4年度 高齢者活躍人材確保育成事業 技能講習等開催結果】

No.	技能講習名	会場	開催期間		講習日数	募集定員 A (人)	申込者数 B (人)	充足率 (B/A) (%)	受講者数 (人)	新規入会者数 (人)
			開催日	最終日						
1	片付けサポート講習会	横浜	6月2日	—	1	20	28	140	20	10
2	除草刈払講習会	秦野	6月29日	7月4日	3	15	14	93	14	7
3	除草刈払講習会	小田原	7月11日	7月13日	3	20	14	70	12	5
4	スーパーマーケットスタッフ 養成講習会	横浜	7月20日	7月22日	3	20	18	90	12	7
5	家事援助サービス講習会	横須賀	8月8日	8月10日	3	15	14	93	12	8
6	公園管理見学会	横浜	8月23日	—	1	10	11	110	8	8
7	除草刈払講習会	厚木	9月5日	9月7日	3	20	15	75	14	2
8	木造住宅簡易鑑定講習会	藤沢	9月9日	—	1	10	9	90	8	6
9	植木剪定講習会	川崎	9月26日	9月28日	4	15	20	133	14	6
10	植木剪定講習会	藤沢	10月3日	10月6日	4	14	17	121	14	8
11	介護補助スタッフ養成 講習会	平塚	10月17日	10月20日	4	20	16	80	14	2
12	植木剪定講習会	鎌倉	11月8日	11月9日	2	14	28	200	14	4
13	パソコン講習会	相模原	12月7日	12月8日	2	15	13	87	8	3
14	店舗サポートスタッフ養成 講習会	横浜	12月22日	—	1	20	32	160	20	15
15	スーパーマーケットスタッフ 養成講習会	茅ヶ崎	1月11日	1月13日	3	15	10	67	8	4
16	保育補助スタッフ養成 講習会	横浜	1月17日	1月20日	4	20	21	105	16	14
17	マンション清掃スタッフ 養成講習会	横浜	2月10日	—	1	20	19	95	15	11
18	鮮魚加工技術講習会	横浜	2月17日	—	1	12	14	117	12	6
19	除草スタッフ養成講習会	川崎	2月22日	—	1	15	15	100	13	9
合計						310	328	106	248	135

	幹事拠点	開催日時	議題
政令市 ブロック	横浜市SC	令和4年12月1日 14:00~16:15	インボイスに係る対応について
			令和3年度 会員アンケート・顧客満足度調査報告書の集計結果について
			デジタル活用支援推進事業について
横須賀 ブロック	横須賀市SC	令和4年7月19日 14:00~16:00	個人情報保護法の「個人データ提供記録簿」「個人データ受領記録簿」の運用について
			各センターにおける作業時の熱中症対策について
		令和5年2月24日 14:00~16:00	県営住宅の指定管理業務について センター圏域を越えた仕事の受注について(県営住宅の指定管理)
湘南藤沢 ブロック	藤沢市SC	令和4年6月30日 14:50~16:50	道交法施行規則の一部改正に伴うアルコール検知器を用いた酒気帯び確認等の導入について
			インボイス制度は実施された際の財源確保方法及び内部留保方法について
		令和5年3月3日 14:00~16:40	3月13日以降のマスクの対応について
			道交法開成に伴う自転車関連の対応について(ヘルメット着用、保険の加入)
			認知症と思われる会員の対応について
			清掃業務の受注について
			デジタル化の推進について
インボイス制度に伴う事務費率改正に対する行政の対応(情報共有)			
インボイス制度実施に係る各センターの対応状況について			
湘南平塚 ブロック	平塚市 生きがい事業団	令和4年7月14日 14:00~16:30	単身高齢者への買い物代行支援サービスの導入について
			植木剪定に伴う賠償責任について
			現場へ見積りに出向いた会員への手当の支給について
			回収不能債権(未収金)への対応について
			刈払機飛び石事故の対策について
			退会抑制への取組について
			女性会員確保への取組について
		令和5年2月20日 13:30~16:50	平塚市生きがい事業団と大磯町SCにおける連携及び協力に関する協定について
			会員への仕事の配分方法の工夫として、就業期間や年齢による就業交代制の実施について
			配分金と最低賃金、消費税の関係について
県央 ブロック	座間市SC	令和4年7月28日 15:00~17:00	夏期の植木剪定作業、除草作業の対応について
			剪定枝・草ごみ運搬の車両管理について
			インボイス制度の課題と具体的な方策について
			シルバー保険の保険料と会費について
			仕様書・就業依頼書における作業内容の漏れ防止方法について
			各作業講習会の開催方法について
			民間事業所への営業活動について
		刈払機事故の発生状況と再発防止対策について	
	令和5年2月17日 15:00~16:30	第2次基本計画について	
		包括的契約についての現段階での見直しについて	
西湘 ブロック	小田原市SC	令和4年9月1日 14:00~16:15	デジタル化の推進について
			新型コロナウイルス感染対策について
			足柄地区連絡協議会 令和3年度事業報告及び令和4年度事業計画
		令和5年2月28日 10:00~12:00	新しい契約方式の動向を踏まえた令和5年度の契約方法について(契約期間、金額)
			デジタル化の推進について
総会の開催方法について			
発注者が退会会員へ直接業務を依頼した時の対応について			
連合会からの 情報提供		第1回	インボイスに係る進捗状況について
			公共事業の実施拡大について
			ハローワークとの連携について
			センターにおける総会資料の提供について(依頼)
		第2回	ポイント制度について
			インボイスに係る進捗状況について
			新しい契約方式について



2 シルバー人材センター・生きがい事業団の事業概要

(1) 令和4年度の事業実績

団体名 (SC・事業団)	会員数 (人)						就業実人員		就業率	
				うち派遣労働登録会員数			請負・委任	派遣	請負・委任	派遣
	合計	男性	女性	合計	男性	女性	(人)	(人)	(%)	(%)
横浜市計	10,751	6,763	3,988	1,217	757	460	6,067	790	56.4	64.9
神奈川	1,799	1,126	673	1,217	757	460	1,040	790	57.8	64.9
南	1,536	889	647	0	0	0	863	0	56.2	0.0
保土ヶ谷	1,469	947	522	0	0	0	860	0	58.5	0.0
磯子	1,901	1,168	733	0	0	0	1,044	0	54.9	0.0
港南	2,485	1,567	918	0	0	0	1,443	0	58.1	0.0
緑	1,561	1,066	495	0	0	0	817	0	52.3	0.0
川崎市計	6,309	4,080	2,229	409	277	132	1,801	185	28.5	45.2
南部	2,765	1,708	1,057	409	277	132	795	185	28.8	45.2
中部	3,544	2,372	1,172	0	0	0	1,006	0	28.4	0.0
相模原市計	3,048	2,229	819	56	41	15	2,489	60	81.7	100.0
中央	1,910	1,419	491	56	41	15	1,564	60	81.9	100.0
南	1,138	810	328	0	0	0	925	0	81.3	0.0
横須賀市	1,196	828	368	352	231	121	594	219	49.7	62.2
平塚市	1,933	1,348	585	413	279	134	922	283	47.7	68.5
鎌倉市	506	394	112	85	70	15	450	59	88.9	69.4
藤沢市	2,427	1,885	542	27	19	8	1,006	28	41.5	100.0
小田原市	954	631	323	96	77	19	579	54	60.7	56.3
茅ヶ崎市	904	706	198	134	75	59	639	169	70.7	100.0
三浦市	213	161	52	0	0	0	164	0	77.0	0.0
秦野市	733	513	220	29	26	3	589	28	80.4	96.6
厚木市	998	755	243	345	259	86	900	155	90.2	44.9
大和市	964	677	287	16	8	8	770	26	79.9	100.0
伊勢原市	699	531	168	29	16	13	550	28	78.7	96.6
海老名市	785	611	174	64	42	22	644	22	82.0	34.4
座間市	668	502	166	133	101	32	539	146	80.7	100.0
南足柄市	235	163	72	5	5	0	178	4	75.7	80.0
綾瀬市	619	422	197	13	10	3	511	14	82.6	100.0
葉山町	191	154	37	0	0	0	108	0	56.5	0.0
寒川町	247	180	67	78	77	1	219	44	88.7	56.4
大磯町	137	103	34	0	0	0	131	0	95.6	0.0
二宮町	173	132	41	0	0	0	164	0	94.8	0.0
中井町	122	91	31	0	0	0	116	0	95.1	0.0
大井町	122	91	31	13	13	0	75	14	61.5	100.0
松田町	123	83	40	0	0	0	76	0	61.8	0.0
山北町	126	97	29	0	0	0	53	0	42.1	0.0
開成町	172	129	43	16	16	0	123	18	71.5	100.0
箱根町	142	84	58	0	0	0	86	0	60.6	0.0
真鶴町	72	55	17	0	0	0	23	0	31.9	0.0
湯河原町	141	89	52	17	17	0	71	9	50.4	52.9
愛川町	362	260	102	0	0	0	278	0	76.8	0.0
清川村	49	44	5	0	0	0	46	0	93.9	0.0
合計	36,121	24,791	11,330	3,547	2,416	1,131	20,961	2,355	58.0	66.4
前年度合計	35,609	24,690	10,919	3,354	2,310	1,044	20,382	2,445	57.2	72.9
対前年比(%)	101.4	100.4	103.8	105.8	104.6	108.3	102.8	96.3	101.4	91.1

※就業率＝就業実人員÷会員数

※一人月平均就業日数＝就業延人員÷就業実人員÷12

就業延人員		一人月平均就業日数		受注件数 (件)					
請負・委任	派遣	請負・委任	派遣	請負・委任			派遣		
(人日)	(人日)	(人)	(人)	公共	民間	合計	公共	民間	合計
595,584	95,273	8.2	10.0	371	18,444	18,815	10	1,128	1,138
118,490	95,273	9.5	10.0	47	3,064	3,111	10	1,128	1,138
97,802	0	9.4	0.0	112	2,013	2,125	0	0	0
76,564	0	7.4	0.0	47	3,544	3,591	0	0	0
94,864	0	7.6	0.0	64	3,095	3,159	0	0	0
119,959	0	6.9	0.0	66	3,669	3,735	0	0	0
87,905	0	9.0	0.0	35	3,059	3,094	0	0	0
209,218	16,506	9.7	7.4	171	5,178	5,349	7	318	325
102,091	16,506	10.7	7.4	76	1,453	1,529	7	318	325
107,127	0	8.9	0.0	95	3,725	3,820	0	0	0
234,054	5,073	7.8	7.0	216	11,565	11,781	0	76	76
146,326	5,073	7.8	7.0	162	7,579	7,741	0	76	76
87,728	0	7.9	0.0	54	3,986	4,040	0	0	0
45,938	21,111	6.4	8.0	33	3,607	3,640	2	111	113
103,597	29,520	9.4	8.7	311	4,315	4,626	8	139	147
37,044	4,030	6.9	5.7	45	2,611	2,656	8	31	39
124,903	2,015	10.3	6.0	205	5,787	5,992	0	36	36
60,284	3,962	8.7	6.1	46	2,333	2,379	4	18	22
57,312	17,435	7.5	8.6	80	3,018	3,098	0	205	205
16,072	0	8.2	0.0	26	593	619	0	0	0
56,336	2,456	8.0	7.3	55	3,039	3,094	0	19	19
83,766	2,697	7.8	1.5	119	4,376	4,495	5	0	5
86,134	4,098	9.3	13.1	65	3,359	3,424	0	50	50
53,853	1,444	8.2	4.3	101	2,445	2,546	4	19	23
74,949	1,144	9.7	4.3	90	3,420	3,510	2	17	19
46,769	12,693	7.2	7.2	56	1,539	1,595	27	26	53
17,494	381	8.2	7.9	62	1,583	1,645	0	1	1
55,706	1,281	9.1	7.6	95	2,115	2,210	0	23	23
11,824	0	9.1	0.0	68	1,216	1,284	0	0	0
30,519	1,376	11.6	2.6	16	1,002	1,018	2	3	5
16,334	0	10.4	0.0	44	716	760	0	0	0
20,666	0	10.5	0.0	21	1,509	1,530	0	0	0
10,243	0	7.4	0.0	40	306	346	0	0	0
9,608	1,325	10.7	7.9	233	658	891	11	4	15
6,094	0	6.7	0.0	30	386	416	0	0	0
5,895	0	9.3	0.0	59	936	995	0	0	0
12,691	1,700	8.6	7.9	53	672	725	3	6	9
8,107	0	7.9	0.0	19	137	156	0	0	0
1,979	0	7.2	0.0	5	266	271	0	0	0
6,422	396	7.5	3.7	53	637	690	1	2	3
33,405	0	10.0	0.0	62	1,181	1,243	0	0	0
4,646	0	8.4	0.0	22	50	72	0	0	0
2,137,446	225,916	8.5	8.0	2,872	88,999	91,871	94	2,232	2,326
2,111,837	225,518	8.6	7.7	2,926	90,063	92,989	91	2,200	2,291
101.2	100.2	98.8	103.9	98.2	98.8	98.8	103.3	101.5	101.5

契約金額 (千円)							
請負・委任							
公共	民間	合計 D	(公共の割合%)	(民間の割合%)	うち配分金額	公共	民間
530,577	2,494,041	3,024,618	17.5	82.5	2,526,262	20,182	619,781
48,123	482,637	530,760	9.1	90.9	465,795	20,182	619,781
81,888	391,109	472,997	17.3	82.7	403,285	0	0
38,982	340,275	379,257	10.3	89.7	324,475	0	0
267,445	383,386	650,831	41.1	58.9	467,404	0	0
48,340	509,735	558,075	8.7	91.3	487,975	0	0
45,799	386,899	432,698	10.6	89.4	377,328	0	0
147,332	781,310	928,642	15.9	84.1	828,699	558	91,534
84,990	343,203	428,193	19.8	80.2	385,646	558	91,534
62,342	438,107	500,449	12.5	87.5	443,053	0	0
161,789	852,479	1,014,268	16.0	84.0	879,447	0	33,406
102,897	550,960	653,857	15.7	84.3	568,334	0	33,406
58,892	301,519	360,411	16.3	83.7	311,112	0	0
13,992	337,991	351,984	4.0	96.0	266,837	22,313	119,069
148,543	397,872	546,415	27.2	72.8	462,226	3,876	171,692
43,116	208,933	252,050	17.1	82.9	218,026	10,192	23,281
549,877	309,725	859,601	64.0	36.0	576,774	0	13,828
41,489	279,912	321,401	12.9	87.1	287,752	5,598	23,462
211,034	159,405	370,440	57.0	43.0	251,980	0	82,850
48,613	46,955	95,568	50.9	49.1	84,351	0	0
140,786	192,429	333,214	42.3	57.7	267,485	0	23,164
181,232	258,281	439,512	41.2	58.8	396,006	15,996	0
61,657	319,105	380,763	16.2	83.8	343,127	0	19,488
121,152	186,298	307,450	39.4	60.6	278,030	2,559	6,053
219,059	180,465	399,524	54.8	45.2	323,414	214	6,148
106,014	133,314	239,328	44.3	55.7	201,870	62,603	38,814
33,094	52,440	85,534	38.7	61.3	70,550	0	4,271
133,618	153,044	286,662	46.6	53.4	211,577	0	8,454
19,354	67,389	86,743	22.3	77.7	68,135	0	0
42,910	60,704	103,614	41.4	58.6	85,940	1,845	10,551
49,877	25,610	75,487	66.1	33.9	62,933	0	0
58,837	37,497	96,334	61.1	38.9	85,971	0	
14,824	51,917	66,741	22.2	77.8	60,067	0	0
15,287	33,868	49,154	31.1	68.9	39,255	9,062,707	1,042
18,809	16,097	34,906	53.9	46.1	28,398	0	0
14,243	30,975	45,218	31.5	68.5	29,942	0	0
28,008	26,767	54,774	51.1	48.9	44,824	8,776	3,448
26,560	30,897	57,457	46.2	53.8	44,042	0	0
2,893	8,612	11,506	25.1	74.9	8,226	0	0
9,649	26,793	36,442	26.5	73.5	28,924	1,321	1,314,443
28,217	161,017	189,234	14.9	85.1	166,780	0	0
14,276	19,346	33,622	42.5	57.5	28,969	0	0
3,236,717	7,941,487	11,178,204	29.0	71.0	9,256,820	165,096	1,301,650
2,893,689	7,788,065	10,681,755	27.1	72.9	8,959,752	160,968	1,261,206
111.9	102.0	104.6	107.0	97.4	103.3	102.6	103.2

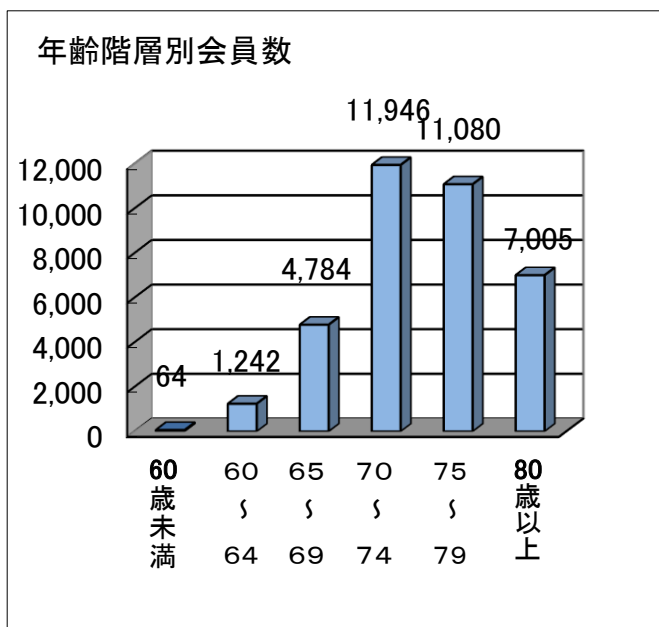
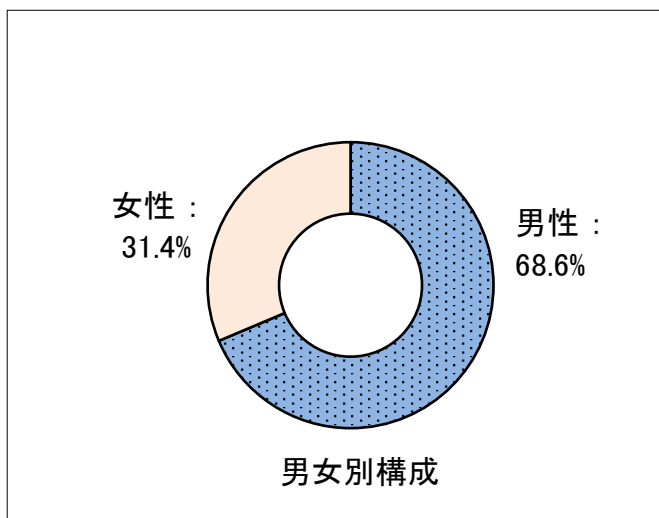
派遣				一人平均配分金額		一人平均会員賃金		団体名 (SC・事業団)
合計 D	(公共の割合%)	(民間の割合%)	うち会員賃金	請負・委任		派遣		
				1日当	1月当	1日当	1月当	
639,963	3.2	96.8	509,053	4,242	34,699	5,343	53,698	横浜市計
639,963	3.2	96.8	509,053	3,931	37,323	5,343	53,698	神奈川
0	0.0	0.0	0	4,123	38,942	0	0	南
0	0.0	0.0	0	4,238	31,441	0	0	保土ヶ谷
0	0.0	0.0	0	4,927	37,309	0	0	磯子
0	0.0	0.0	0	4,068	28,181	0	0	港南
0	0.0	0.0	0	4,292	38,487	0	0	緑
92,092	0.6	99.4	73,835	3,961	38,344	4,473	33,259	川崎市計
92,092	0.6	99.4	73,835	3,777	40,424	4,473	33,259	南部
0	0.0	0.0	0	4,136	36,701	0	0	中部
33,406	0.0	100.0	26,100	3,757	29,444	5,145	36,250	相模原市計
33,406	0.0	100.0	26,100	3,884	30,282	5,145	36,250	中央
0	0.0	0.0	0	3,546	28,028	0	0	南
141,382	15.8	84.2	109,064	5,809	37,435	5,166	41,501	横須賀市
175,568	2.2	97.8	139,455	4,462	41,777	4,724	41,065	平塚市
33,473	30.4	69.6	25,983	5,886	40,375	6,447	36,699	鎌倉市
13,828	0.0	100.0	10,914	4,618	47,778	5,417	32,483	藤沢市
29,061	19.3	80.7	22,307	4,773	41,415	5,630	34,424	小田原市
82,850	0.0	100.0	64,482	4,397	32,861	3,698	31,796	茅ヶ崎市
0	0.0	0.0	0	5,248	42,861	0	0	三浦市
23,164	0.0	100.0	17,820	4,748	37,844	7,256	53,036	秦野市
15,996	100.0	0.0	12,166	4,728	36,667	4,511	6,541	厚木市
19,488	0.0	100.0	15,460	3,984	37,135	3,773	49,551	大和市
8,612	29.7	70.3	6,719	5,163	42,126	4,653	19,996	伊勢原市
6,361	3.4	96.6	5,000	4,315	41,850	4,370	18,938	海老名市
101,416	61.7	38.3	78,212	4,316	31,211	6,162	44,642	座間市
4,271	0.0	100.0	3,346	4,033	33,029	8,783	69,715	南足柄市
8,454	0.0	100.0	6,563	3,798	34,504	5,124	39,067	綾瀬市
0	0.0	0.0	0	5,762	52,573	0	0	葉山町
12,396	14.9	85.1	9,867	2,816	32,702	7,171	18,688	寒川町
0	0.0	0.0	0	3,853	40,034	0	0	大磯町
0	0.0	0.0	0	4,160	43,685	0	0	二宮町
0	0.0	0.0	0	5,864	43,152	0	0	中井町
10,105	89.7	10.3	7,749	4,086	43,617	5,848	46,123	大井町
0	0.0	0.0	0	4,660	31,138	0	0	松田町
0	0.0	0.0	0	5,079	47,079	0	0	山北町
12,224	71.8	28.2	9,447	3,532	30,368	5,557	43,735	開成町
0	0.0	0.0	0	5,433	42,677	0	0	箱根町
0	0.0	0.0	—	4,157	29,803	0	0	真鶴町
2,636	50.1	49.9	1,997	4,504	33,949	5,043	18,489	湯河原町
0	0.0	0.0	0	4,993	49,994	0	0	愛川町
0	0.0	0.0	—	6,235	52,480	0	0	清川村
1,466,746	11.3	88.7	1,155,539	4,331	36,802	5,115	40,890	合計
1,422,174	11.3	88.7	1,121,939	4,243	36,633	4,975	38,239	前年度合計
103.1	100.0	100.0	103.0	102.1	100.5	102.8	106.9	対前年比

※一人平均配分金(会員賃金)1日当=配分金(会員賃金)÷就業延人員

※一人平均配分金(会員賃金)1月当=配分金(会員賃金)÷就業実人員÷12

(2) 会員の状況(性別・年齢階層別会員数)

			会員数	割合(%)
年齢別 内訳	60歳未満	男性	20	0.1
		女性	44	0.1
		計	64	0.2
	60～64	男性	608	1.7
		女性	634	1.8
		計	1,242	3.4
	65～69	男性	3,036	8.4
		女性	1,748	4.8
		計	4,784	13.2
	70～74	男性	7,986	22.1
		女性	3,960	11.0
		計	11,946	33.1
75～79	男性	7,888	21.8	
	女性	3,192	8.8	
	計	11,080	30.7	
80歳以上	男性	5,253	14.5	
	女性	1,752	4.9	
	計	7,005	19.4	
合計		男性	24,791	68.6
		女性	11,330	31.4
		計	36,121	100.0
前年度	合計	男性	24,690	69.3
		女性	10,919	30.7
		計	35,609	100.0
対前年比		男性	100.4%	
		女性	103.8%	
		計	101.4%	



令和4年度は、前年に比べ男性が101人増加、女性が411人増加し、全体では512人の増加です。年齢階層別では、前年度と比較し最も大きく減少していたのが70～74歳が853人(男性:715人、女性:138人)の減でした。一方で、80歳以上が751名(男性:542名、女性:209名)大幅に増加しました。

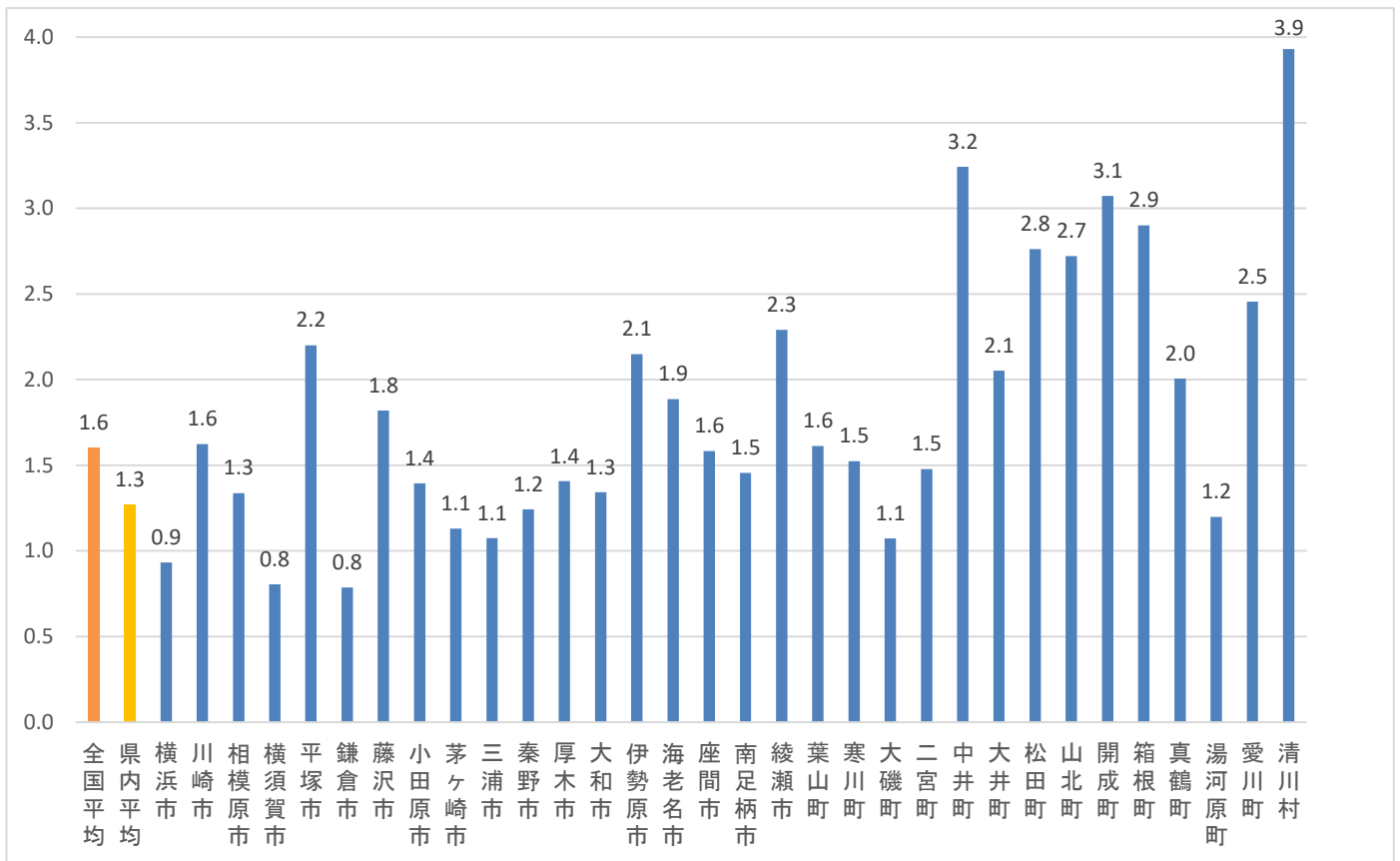


(3) 入会の状況(粗入会率)

母体市区町村人口(千人)をもとに粗入会率を表にしたものです。

団体名 (SC・事業 団)	母体市区町村人口(千人)			60歳以上人口(千人)			60歳以上の人口割合(%)			シルバー等会員数(人)			粗入会率(%)		
		男性	女性		男性	女性		男性	女性		男性	女性		男性	女性
横浜市	3,752	1,858	1,894	1,154	528	626	30.8	28.4	33.0	10,751	6,763	3,988	0.9	1.3	0.6
川崎市	1,527	771	755	389	180	208	25.5	23.4	27.6	6,309	4,080	2,229	1.6	2.3	1.1
相模原市	726	362	364	228	105	123	31.4	29.0	33.8	3,048	2,229	819	1.3	2.1	0.7
横須賀市	385	192	194	149	67	81	38.5	35.2	41.9	1,196	828	368	0.8	1.2	0.5
平塚市	258	129	129	88	40	48	34.1	31.3	36.9	1,933	1,348	585	2.2	3.4	1.2
鎌倉市	176	83	93	64	28	36	36.5	33.7	39.0	506	394	112	0.8	1.4	0.3
藤沢市	445	220	225	133	60	73	30.0	27.3	32.6	2,427	1,885	542	1.8	3.1	0.7
小田原市	187	90	96	68	31	38	36.6	33.8	39.2	954	631	323	1.4	2.1	0.9
茅ヶ崎市	247	120	127	80	36	44	32.4	30.1	34.7	904	706	198	1.1	2.0	0.5
三浦市	41	19	21	20	9	11	48.9	45.5	52.0	213	161	52	1.1	1.8	0.5
秦野市	159	80	79	59	27	32	37.0	34.2	39.9	733	513	220	1.2	1.9	0.7
厚木市	224	115	109	71	33	38	31.7	29.0	34.6	998	755	243	1.4	2.3	0.6
大和市	244	122	122	72	33	39	29.4	27.1	31.7	964	677	287	1.3	2.1	0.7
伊勢原市	100	51	49	33	15	17	32.5	29.8	35.2	699	531	168	2.1	3.5	1.0
海老名市	139	70	69	42	19	22	29.9	27.5	32.3	785	611	174	1.9	3.2	0.8
座間市	132	66	66	42	19	23	32.1	29.5	34.7	668	502	166	1.6	2.6	0.7
南足柄市	41	20	21	16	7	9	39.5	36.4	42.6	235	163	72	1.5	2.2	0.8
綾瀬市	84	43	41	27	13	14	32.1	29.2	35.1	619	422	197	2.3	3.4	1.4
葉山町	33	15	17	12	5	7	36.4	32.7	39.6	191	154	37	1.6	3.1	0.5
寒川町	49	25	24	16	8	9	33.4	30.7	36.2	247	180	67	1.5	2.4	0.8
大磯町	31	15	16	13	6	7	40.9	38.2	43.5	137	103	34	1.1	1.8	0.5
二宮町	28	14	14	12	5	6	42.0	39.1	44.8	173	132	41	1.5	2.5	0.6
中井町	9	5	4	4	2	2	41.8	38.5	45.2	122	91	31	3.2	5.2	1.5
大井町	17	9	9	6	3	3	34.1	31.7	36.5	122	91	31	2.1	3.3	1.0
松田町	11	5	5	4	2	2	42.1	38.0	46.1	123	83	40	2.8	4.2	1.6
山北町	10	5	5	5	2	2	48.4	45.5	51.3	126	97	29	2.7	4.5	1.2
開成町	19	9	10	6	3	3	29.9	27.7	31.9	172	129	43	3.1	5.1	1.4
箱根町	11	5	6	5	2	3	45.0	42.1	47.5	142	84	58	2.9	3.8	2.1
真鶴町	7	3	4	4	2	2	52.7	49.6	55.5	72	55	17	2.0	3.5	0.8
湯河原町	24	11	13	12	5	7	49.5	45.4	53.3	141	89	52	1.2	1.8	0.8
愛川町	40	21	19	15	7	8	37.3	34.3	40.6	362	260	102	2.5	3.7	1.3
清川村	3	1	1	1	1	1	44.6	41.6	47.7	49	44	5	3.9	7.4	0.8
合計/県内平均	9,155	4,554	4,601	2,847	1,303	1,544	31.1	28.6	33.6	36,121	24,791	11,330	1.3	1.9	0.7
前年度合計	9,141	4,549	4,593	2,823	1,292	1,531	30.9	28.4	33.3	35,609	24,690	10,919	1.3	1.9	0.7
対前年比	100.15%	100.1%	100.2%	100.8%	100.8%	100.9%	100.7%	100.7%	100.7%	101.4%	100.4%	103.8%	100.6%	99.6%	102.9%

拠点別粗入会率 (%)



(4) 福祉・家事援助サービス等事業実施状況

仕事の分類中、サービス群の福祉・家事援助サービス等職種の詳細を表にしたものです。

団体名 (SC・事業団)	就業延 人員	受注 件数	契 約 金 額 (円)					合 計
			福祉 サービス	家事援助 サービス	育児支援 サービス	介護予防・ 生活支援事業	介護保険 事業 (訪問介護)	
横浜市	37,015	1,181	42,189,827	72,083,331	29,754,138	0	0	144,027,296
川崎市	12,523	342	9,343,249	22,719,325	6,841,749	0	0	38,904,323
相模原市	7,069	884	122,691	5,198,015	850,907	92,700	0	6,264,313
横須賀市	1,099	41	397,156	2,932,664	0	0	0	3,329,820
平塚市	4,949	414	680,728	8,119,751	0	2,483,250	0	11,283,729
鎌倉市	636	103	0	2,537,913	0	0	0	2,537,913
藤沢市	35	10	0	0	0	108,800	0	108,800
小田原市	1,246	13	2,467,600	1,213,335	0	150,652	0	3,831,587
茅ヶ崎市	459	17	323,513	980,408	0	0	0	1,303,921
三浦市	109	12	0	565,380	0	0	0	565,380
秦野市	2,293	264	989,846	2,760,729	0	1,062,198	0	4,812,773
厚木市	4,464	592	0	8,729,877	116,583	2,360,360	0	11,206,820
大和市	1,451	196	106,704	3,543,142	0	0	0	3,649,846
伊勢原市	1,168	53	7,150,606	774,796	116,717	0	0	8,042,119
海老名市	4,068	197	1,723,186	2,262,839	0	20,050	0	4,006,075
座間市	2,827	130	36,698	1,763,776	2,242,506	4,487,449	0	8,530,429
南足柄市	434	5	0	12,768	707,825	0	0	720,593
綾瀬市	953	264	0	359,731	2,773,288	0	0	3,133,019
葉山町	0	0	0	0	0	0	0	0
寒川町	3,539	15	2,245,916	0	0	0	0	2,245,916
大磯町	6,944	93	1,760,750	1,044,418	0	0	0	2,805,168
二宮町	1,757	95	273,123	1,476,534	0	0	0	1,749,657
中井町	0	0	0	0	0	0	0	0
大井町	0	0	0	0	0	0	0	0
松田町	0	0	0	0	0	0	0	0
山北町	0	0	0	0	0	0	0	0
開成町	344	12	0	0	449,185	0	0	449,185
箱根町	0	0	0	0	0	0	0	0
真鶴町	0	0	0	0	0	0	0	0
湯河原町	152	7	0	403,815	0	0	0	403,815
愛川町	0	0	0	0	0	0	0	0
清川村	12	4	31,929	0	0	0	0	31,929
合 計	95,546	4,944	69,843,522	139,482,547	43,852,898	10,765,459	0	263,944,426
前年度合計	95,962	4,446	66,569,349	135,166,291	40,794,028	17,057,039	0	259,586,707
対前年比	99.6%	111.2%	104.9%	103.2%	107.5%	63.1%	0.0%	101.7%

(5) 新総合事業の実施状況(令和5年3月31日時点)

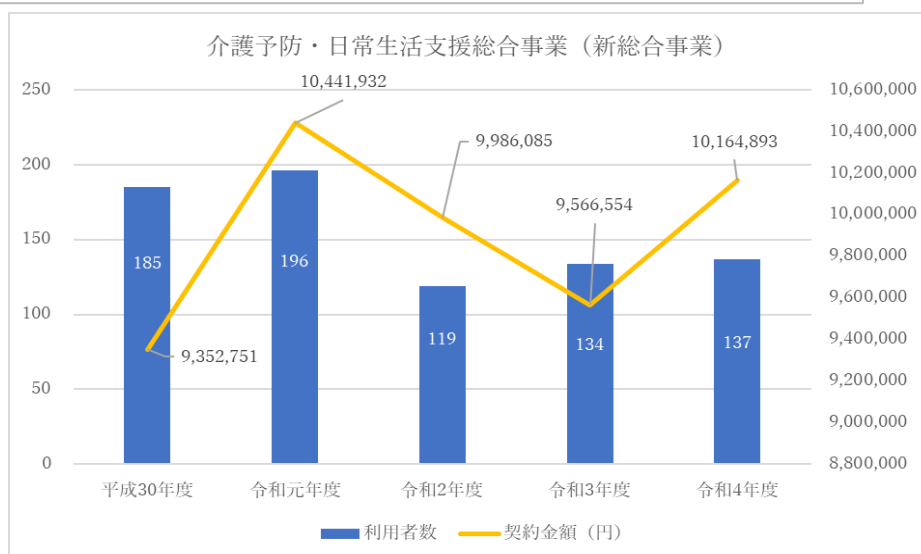
令和4年度末時点で県内で新総合事業を実施しているのは9センター

センター名 (略称)	事業開始 年月日	受託した 事業の種別	事業の 契約形態	市町村との 協議体の状況	令和4年度事業実績		
					(1)利用者数 (人)	(2)就業延人員 (人日)	(3)契約金額 (円)
平塚市	平成28年1月	訪問型 サービスA	委託	協議体設置済だが 参加していない	33	1,505	2,483,250
小田原市	平成28年7月	訪問型 サービスA	事業者指定	協議体設置済だが 参加していない	2	62	150,652
相模原市	平成28年11月	訪問型 サービスB	補助	協議体設置済だが 参加していない	3	36	92,700
秦野市	平成29年3月	訪問型 サービスA	委託	協議体設置済だが 参加していない	18	464	137,502
	平成28年10月	訪問型 サービスB	委託	協議体設置済だが 参加していない	3	60	68,040
厚木市	平成30年4月	訪問型 サービスA	委託	協議体に参加して いる	39	1,209	2,498,700
座間市	平成30年6月	訪問型 サービスA	委託	協議体設置済だが 参加していない	35	1,169	4,487,449
寒川町	令和4年2月	訪問型 サービスA	委託	協議体に参加して いる	1	51	84,150
藤沢市	令和4年3月	訪問型 サービスA	委託	協議体は設置され ていない	2	89	142,400
海老名市	平成27年4月	訪問型 サービスA	委託	協議体に参加して いる	1	6	20,050
合計					137	4,651	10,164,893

* 訪問型サービスA：市町村の実施する研修を修了した人等が利用者宅へ訪問し、日常生活での調理・掃除・洗濯等の日常生活上の支援（生活援助）などを行います。

* 訪問型サービスB：ボランティア団体等が住民主体の自主活動として日常生活上の支援（生活援助）を行います。

神奈川県内の新総合事業における利用者数と契約金額の推移（過去5年間）



(6) 独自事業の実施状況

令和4年度のセンター・事業団の独自事業は、延べ46事業が実施され、延べ 9,026人が就業しました。
(内容については、全シ協の年度統計資料に合わせています。)

実施団体	仕事の内容	就業延人員	収入金額(円)
横浜市(神奈川)	写真の撮り方教室 講師及び運営	80	675,144
	パソコン教室	38	191,707
	フランス語 初級講座	10	101,658
	げんき絵手紙サロン講師及び運営	9	28,445
横浜市(南)	太極拳講座 講師および運営	22	165,580
横浜市(保土ヶ谷)	和菓子教室 講師及び運営	10	69,000
横浜市(磯子)	シルバーマルシェ野菜販売	92	258,610
	ハンドメイド作品の販売	301	20,390
	シルバーマルシェ野菜販売	0	22,250
横浜市(港南)	戸塚英語教室	248	1,510,869
	戸塚英語教室	10	28,803
	パソコン教室 講師及び運営	233	1,972,264
	作詞教室講師及び運営	1	9,738
横浜市(緑)	実践書道講座指導・受付事務	75	954,530
相模原市(中央)	学習教室	96	201,750
	畑耕作物定期的販売	300	967,700
	刃物研ぎ	608	3,266,300
	正月用玄関飾り作成業務	3	64,000
	エコたわし・手芸品販売	21	12,450
	薪の販売	13	45,150
相模原市(南)	パソコン教室	206	823,720
	刃物研ぎ	298	1,687,900
	エコたわし・手芸品販売	28	16,730
平塚市	米等の農作物の耕作・販売	52	212,995
	リフォーム手作り工房「縫」での手作品販	484	449,580
小田原市	シルバーパソコン教室	104	327,605
三浦市	刃物研ぎ	6	2,640
秦野市	パソコン教室の講師及び名刺作成等	16	22,700
	訪問ヘアークットサービス	271	583,590
	野菜栽培販売	131	196,750
	刃物研ぎ	238	1,278,520
	エコたわし等小物製作販売	273	350,430
	ハチの巣撤去作業	157	1,109,000
	剪定枝等の片付作業	2,777	13,866,092
厚木市	刃物とぎ	147	405,570
	しめ縄飾り製作・販売	380	1,462,040
伊勢原市	リサイクル家具修理・販売	46	203,000
海老名市	縫製作業小物作成	203	481,692
	廃油石鹼製作販売	52	17,800

実施団体	仕事の内容	就業延人員	収入金額(円)
座間市	ウクレレサークル	19	35,750
	野菜作りと販売	231	386,550
	刃物研ぎ作業(包丁、はさみ他)	81	269,960
	布製マスク作成、販売	16	11,700
二宮町	刃物研ぎ	44	99,800
山北町	お茶の栽培	135	1,676,377
開成町	ごみ袋事業	461	2,748,730
合計	46事業	9,026	39,293,559

(7) ボランティア活動の状況

令和4年度のセンター・事業団のボランティア活動は、延べ3,123人の会員が活動しました。

(内容については、全シ協の年度統計資料に合わせています。)

実施団体	活動の内容	参加延人員	所要経費(円)
横浜市(神奈川)	楽器演奏	11	0
	街の美化清掃	129	0
相模原市(中央)	駅周辺及び公園内のゴミ拾い、除草など	292	55,576
相模原市(南)	駅周辺及び公園内のゴミ拾い、除草等	75	21,800
横須賀市	赤い羽根共同募金	40	0
平塚市	清掃や花植え	47	0
	町内会館の屋外清掃、除草	7	1,836
	障子の張り替え	4	0
藤沢市	片瀬西浜海岸清掃	42	9,618
	藤沢駅南口周辺清掃	20	0
小田原市	社会福祉法人ゆりかご園 清掃	49	0
	生きがいふれあいセンターいそしぎ 清掃	65	0
茅ヶ崎市	道路清掃	51	0
秦野市	道路清掃	71	5,992
	道路清掃	140	14,961
	植木剪定	48	34,416
厚木市	公園除草・清掃	142	0
	公共施設等清掃	234	0
	イベント開催前の清掃	16	0
伊勢原市	子ども見守りボランティア	1,229	0
	武道館植木剪定ボランティア	6	375
	道灌まつり等清掃ボランティア	31	20,612
南足柄市	センター子供見守りボランティア	28	0
綾瀬市	花植え	30	58,950
二宮町	花壇の除草作業	14	2,084
中井町	公共施設周辺の剪定等作業	17	59,500
大井町	大井町保健センター周辺の除草・植木手入れ	27	7,138
松田町	松田町社会福祉会館周辺、剪定、草刈、清掃	30	0
開成町	あじさいの里親	12	0
	あじさいの剪定	76	7,600
	公共施設除草作業	80	30,587
愛川町	愛川町役場周辺の美化清掃	60	6,600
合計		3,123	337,645

(8) 有料職業紹介の状況

令和4年度の有料職業紹介事業の取り扱い状況は、次の表のとおりです。

【 活動状況 】

		有効 求人数(人)	求人 求人数			求職		就職		
			常用 求人数 (人)	臨時求人 延数 (人日)	日雇求人 延数 (人日)	有効求 職者数 (人)	新規求 職申込 件数 (件)	常用就 職件数 (件)	臨時就 職延数 (人日)	日雇就 職延数 (人日)
職業別	管理	0	3	0	0	0	2	2	0	0
	専門・技術	18	34	0	0	0	4	2	0	0
	事務	6	25	0	0	2	17	2	0	0
	販売	0	2	0	0	0	0	0	0	0
	サービス	26	95	0	0	0	30	20	0	0
	保安	10	10	0	0	0	0	0	0	0
	農林漁業	0	4	0	0	2	2	0	0	0
	生産工程	2	7	0	0	0	1	0	0	0
	輸送・機械運転	52	98	0	0	0	4	2	0	0
	建設・採掘	0	0	0	0	0	0	0	0	0
	運搬・清掃・包装等	32	100	180	0	2	8	8	0	0
合計	146	378	180	0	6	68	36	0	0	
前年度合計	32	68	0	6	16	45	34	0	135	

【 収入状況 】

		求人者(上限制) 手数料			求人受付 手数料		求人者(届出制) 手数料			求職受付 手数料	
		常用 (円)	臨時 (円)	日雇 (円)	件数 (件)	金額 (円)	常用 (円)	臨時 (円)	日雇 (円)	(件)	(円)
職業別	管理	340,000	0	0	0	0	0	0	0	0	0
	専門・技術	48,000	0	0	0	0	0	0	0	0	0
	事務	226,000	0	0	0	0	0	0	0	0	0
	販売	0	0	0	0	0	0	0	0	0	0
	サービス	770,000	0	0	0	0	0	0	0	0	0
	保安	0	0	0	0	0	0	0	0	0	0
	農林漁業	0	0	0	0	0	0	0	0	0	0
	生産工程	6,000	0	0	0	0	0	0	0	0	0
	輸送・機械運転	288,000	0	0	0	0	0	0	0	0	0
	建設・採掘	0	0	0	0	0	0	0	0	0	0
	運搬・清掃・包装等	292,000	0	0	0	0	0	0	0	0	0
合計	1,970,000	0	0	0	0	0	0	0	0		
前年度合計	1,089,000	0	73,000	0	0	0	0	0	0		

(9) 団体傷害保険 事故状況及び契約内容(令和4年度保険金支払分)

令和4年度における傷害事故の発生件数は148件でした。

内訳は、就業中が116人で全体の78.4%、就業場所への往復途上が32人で全体の21.6%でした。

※本データは、全シ協年度統計をもとに、令和4年度中に保険金の給付があった事故の状況を集計しているため、同年度内に発生した事故の状況とは合致しません。

ア 事故発生の状況

	実事故発生件数 (件)			延べ事故件数 (件)					就業延人員 (人)	度数率※1 (神奈川県)	度数率 (全国平均)
	就業中	途上	計	死亡	後遺症	入院	通院	計			
R3年度	110	35	145	2	6	28	139	175	2,337,355	12.41	14.93
R4年度	116	32	148	1	5	32	142	180	2,363,362	12.52	14.76

イ 事故の内容

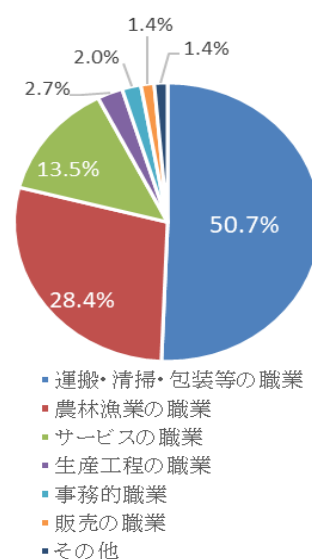
【 傷害事故の内訳 】

事故の型別	件数	就業・途上別		性別		事故の程度※2			
		就業	途上	男性	女性	死亡	後遺障害	入院	通院
転倒	56	37	19	32	24	0	3	9	55
墜落、転落	28	26	2	27	1	0	2	14	27
切れ、こすれ	15	14	1	14	1	0	0	1	15
蜂、犬、蛇等に刺され、噛まれ	14	14	0	13	1	0	0	1	13
交通事故(道路)	10	1	9	7	3	0	0	2	10
激突	4	3	1	3	1	0	0	0	4
飛来、落下	4	4	0	4	0	0	0	0	4
はさまれ、巻込まれ	4	4	0	1	3	0	0	2	3
動作の反動、無理な動作	3	3	0	3	0	0	0	0	3
激突され	1	1	0	1	0	0	0	0	1
その他	9	9	0	6	3	1	0	3	7
計	148	116	32	111	37	1	5	32	142

【 就業中の事故の職業別分類 】

職業分類	具体例	件数	%
運搬・清掃・包装等の職業	除草、清掃、包装など	75	50.7%
農林漁業の職業	植木剪定、農業など	42	28.4%
サービスの職業	公共施設管理、家庭生活支援など	20	13.5%
生産工程の職業	弁当・惣菜類製造工など	4	2.7%
事務的職業	受付・案内事務員など	3	2.0%
販売の職業	小売店販売員など	2	1.4%
その他	保安の職業、建設・採掘の職業など	2	1.4%

計 148 件



※1 度数率は、100万時間当たりの事故発生数に基づく災害率

$$\frac{\text{実事故発生件数}}{\text{就業延人員} \times 5 \text{ 時間}} \times 1,000,000 \text{ 時間}$$

※2 上記の事故の程度における入院、通院等の件数は、「退院後に通院した」などの重複分を含む。

ウ 団体傷害保険 契約内容

団体名 (SC・事業団)	保険金額			確定保険料 (円)	掛け金の 負担方法	契約保険会社
	死亡・後遺障 害 (万円)	入院1日 あたり (円)	通院1日 あたり (円)			
横浜市	500	4,500	3,000	13,567,762	全額センター負担	日新火災海上保険株式会社
川崎市	500	4,500	3,000	6,641,800	全額センター負担	日新火災海上保険株式会社
相模原市	900	3,000	2,000	4,355,330	全額センター負担	スター保険会社
横須賀市	500	5,000	3,000	1,222,000	全額センター負担	三井住友海上火災保険株式会社
平塚市	1,000	5,000	3,000	1,390,250	全額センター負担	損害保険ジャパン株式会社
鎌倉市	1,000	5,000	3,000	1,438,720	全額センター負担	あいおいニッセイ同和損害保険株式会社
藤沢市	1,000	5,000	3,000	2,140,330	全額センター負担	スター保険会社
小田原市	900	3,000	2,000	1,298,590	全額センター負担	スター保険会社
茅ヶ崎市	1,000	5,000	3,000	1,407,810	全額センター負担	あいおいニッセイ同和損害保険株式会社
三浦市	1,000	5,000	3,000	711,610	全額センター負担	Chubb損害保険株式会社
秦野市	700	5,000	3,000	2,135,940	一部会員負担	損害保険ジャパン株式会社
厚木市	300	5,000	3,000	1,135,620	全額センター負担	あいおいニッセイ同和損害保険株式会社
大和市	1,000	5,000	3,000	3,202,490	一部会員負担	Chubb損害保険株式会社
伊勢原市	500	6,000	4,000	2,634,190	全額センター負担	日新火災海上保険株式会社
海老名市	1,000	5,000	3,000	686,000	一部会員負担	あいおいニッセイ同和損害保険株式会社
座間市	900	3,000	2,000	450,450	全額センター負担	あいおいニッセイ同和損害保険株式会社
南足柄市	720	5,000	3,000	707,440	全額センター負担	損害保険ジャパン株式会社
綾瀬市	500	3,000	2,000	153,000	一部会員負担	日新火災海上保険株式会社
葉山町	900	3,000	2,000	218,000	全額センター負担	三井住友海上火災保険株式会社
寒川町	900	3,000	2,000	705,310	全額センター負担	あいおいニッセイ同和損害保険株式会社
大磯町	800	5,000	3,000	323,570	全額センター負担	あいおいニッセイ同和損害保険株式会社
二宮町	1,000	5,000	3,000	667,920	全額センター負担	損害保険ジャパン株式会社
中井町	900	5,000	3,000	264,660	全額センター負担	日新火災海上保険株式会社
大井町	900	3,000	2,000	461,780	一部会員負担	日新火災海上保険株式会社
松田町	500	5,000	5,000	331,440	全額センター負担	Chubb損害保険株式会社
山北町	1,000	5,000	3,000	239,500	全額センター負担	損害保険ジャパン株式会社
開成町	500	5,000	3,000	211,610	全額センター負担	日新火災海上保険株式会社
箱根町	1,000	5,000	3,000	88,250	全額センター負担	あいおいニッセイ同和損害保険株式会社
真鶴町	540	5,000	3,000	197,340	全額センター負担	損害保険ジャパン株式会社
湯河原町	1,000	5,000	3,000	622,700	全額センター負担	損害保険ジャパン株式会社
愛川町	1,000	5,000	3,000	1,409,050	全額センター負担	Chubb損害保険株式会社
清川村	900	3,000	2,000	103,880	全額センター負担	あいおいニッセイ同和損害保険株式会社

(9) 団体賠償保険 事故状況及び契約内容(令和4年度保険金支払分)

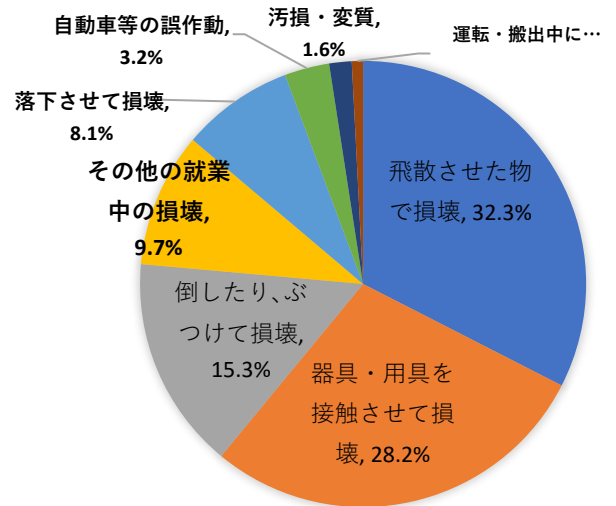
令和4年度における賠償事故の発生件数は124件でした。

内訳は財物が123件、人身が1件でした。

※本データは、全シ協年度統計をもとに、令和3年度中に保険金の給付があった事故の状況を集計しているため、同年度内に発生した事故の状況とは合致しません。

ア 事故の内容

事故の型	件数	財物		身体
		財物	身体	
飛散させた物で損壊	40	40		
器具・用具を接触させて損壊	35	35		
倒したり、ぶついたりして損壊	19	19		
その他の就業中の損壊	13	12	1	
落下させて損壊	10	10		
自動車・機械・用具等の誤作動	4	4		
汚損・変質	2	2		
運搬・搬出中に損壊	1	1		
合計	124	123		1



イ 仕事の内容

仕事の型	件数	財物		身体	金額(円)		
		財物	身体		財物	身体	合計
除草、除草剤散布、草刈り	49	49				5,843,683	5,843,683
植木職、造園師	34	34				3,815,739	3,815,739
ビル・建物清掃員	8	8				308,560	308,560
その他の清掃の職業	4	4				352,365	352,365
他に分類されない運搬、清掃、包装等の職業	4	4				539,417	539,417
駐車場・駐輪場管理人	4	4				70,726	70,726
軽作業員	3	3				478,665	478,665
道路・公園清掃員	3	3				197,487	197,487
小売店販売員	2	2				59,290	59,290
配達員	2	2				105,500	105,500
その他の製品製造・加工処理の職業	2	2				38,341	38,341
貨物自動車運転手	2	2				378,180	378,180
大工	1	1				86,900	86,900
その他の農業の職業	1	1				360,680	360,680
その他の居住施設・ビル等の管理の職業	1	1				35,860	35,860
めっき工、金属研磨工	1	1				126,181	126,181
再生資源回収・卸売人	1		1			5,126,463	5,126,463
ハウスクリーニング作業員	1	1				4,200	4,200
家政婦(夫)、家事手伝	1	1				15,000	15,000
合計	124	123		1		17,943,237	12,816,774

ウ 団体賠償保険 契約内容

団体名 (SC・事業団)	保険金額(万円)			確定保険料 (円)	掛け金の 負担方法	契約保険会社
	身体 (1名毎)	身体 (1事故毎)	財物			
横浜市	10,000	20,000	2,000	3,128,541	全額センター負担	日新火災海上保険株式会社
川崎市	30,000	30,000	30,000	2,042,830	全額センター負担	日新火災海上保険株式会社
相模原市	5,000	20,000	1,000	1,181,810	全額センター負担	あいおいニッセイ同和損害保険株式会社
横須賀市	10,000	50,000	5,000	860,000	全額センター負担	三井住友海上火災保険株式会社
平塚市	5,000	5,000	5,000	1,666,280	全額センター負担	損害保険ジャパン株式会社
鎌倉市	20,000	20,000	1,000	518,410	全額センター負担	あいおいニッセイ同和損害保険株式会社
藤沢市	15,000	30,000	3,000	537,010	全額センター負担	あいおいニッセイ同和損害保険株式会社
小田原市	3,000	10,000	2,000	791,120	全額センター負担	損害保険ジャパン株式会社
茅ヶ崎市	20,000	20,000	2,000	484,190	全額センター負担	あいおいニッセイ同和損害保険株式会社
三浦市	30,000	30,000	2,000	211,450	全額センター負担	Chubb損害保険株式会社
秦野市	30,000	30,000	30,000	897,220	一部会員負担	損害保険ジャパン株式会社
厚木市	30,000	30,000	30,000	687,000	全額センター負担	あいおいニッセイ同和損害保険株式会社
大和市	20,000	20,000	20,000	1,426,750	一部会員負担	Chubb損害保険株式会社
伊勢原市	30,000	30,000	2,000	951,770	全額センター負担	日新火災海上保険株式会社
海老名市	30,000	30,000	30,000	1,219,040	一部会員負担	あいおいニッセイ同和損害保険株式会社
座間市	30,000	30,000	10,000	832,000	全額センター負担	あいおいニッセイ同和損害保険株式会社
南足柄市	5,000	5,000	200	213,200	全額センター負担	損害保険ジャパン株式会社
綾瀬市	20,000	20,000	2,000	137,553	一部会員負担	日新火災海上保険株式会社
葉山町	3,000	10,000	1,000	877,260	全額センター負担	三井住友海上火災保険株式会社
寒川町	3,000	10,000	1,000	415,120	全額センター負担	あいおいニッセイ同和損害保険株式会社
大磯町	1,000	1,000	1,000	109,100	全額センター負担	あいおいニッセイ同和損害保険株式会社
二宮町	20,000	20,000	1,000	896,280	全額センター負担	損害保険ジャパン株式会社
中井町	2,000	20,000	200	186,840	全額センター負担	日新火災海上保険株式会社
大井町	3,000	10,000	1,000	124,430	センター負担	日新火災海上保険株式会社
松田町	0	5,000	0	118,040	全額センター負担	三井住友海上火災保険株式会社
山北町	0	20,000	1,000	301,350	全額センター負担	損害保険ジャパン株式会社
開成町	0	10,000	2,000	180,050	全額センター負担	日新火災海上保険株式会社
箱根町	3,000	10,000	1,000	135,980	全額センター負担	あいおいニッセイ同和損害保険株式会社
真鶴町	10,000	10,000	500	120,520	全額センター負担	損害保険ジャパン株式会社
湯河原町	0	20,000	20,000	145,650	全額センター負担	損害保険ジャパン株式会社
愛川町	30,000	30,000	1,000	675,230	全額センター負担	Chubb損害保険株式会社
清川村	3,000	10,000	1,000	64,300	全額センター負担	あいおいニッセイ同和損害保険株式会社



II シルバー事業のあゆみ

1 シルバー人材センター・生きがい事業団設立推移

急速に進展する高齢社会に対応するため、シルバー人材センター・高齢者生きがい事業団を設置促進し、その充実強化を図ることは、高齢者に就業の機会を組織的に提供する主要な施策の一つとして重要です。

本県では、昭和52年厚木市に高齢者事業団が、昭和55年横浜市にシルバー人材センターが設立されて以来、年々着実にその組織の拡大と事業活動の強化が計られてきており、令和5年3月末現在、県内の18市14町村に32箇所のシルバー人材センター・生きがい事業団が設置されています。



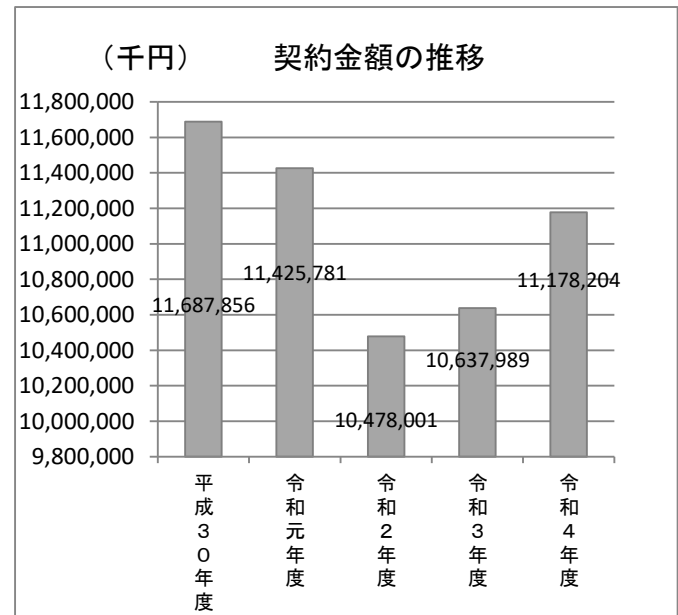
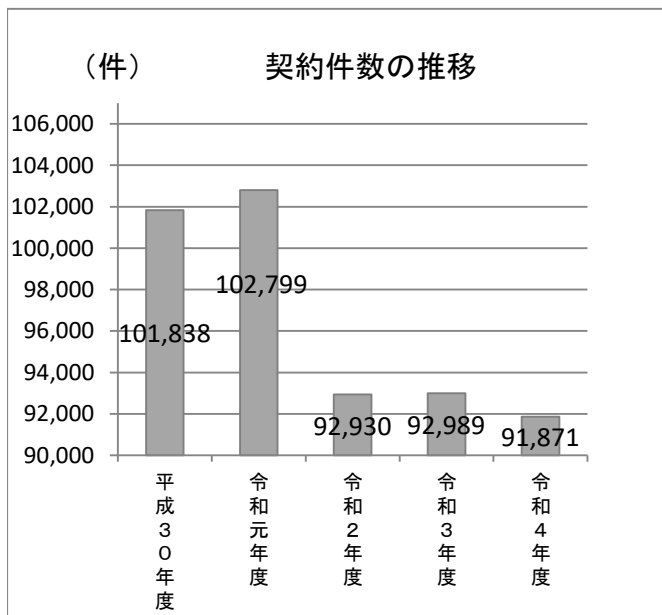
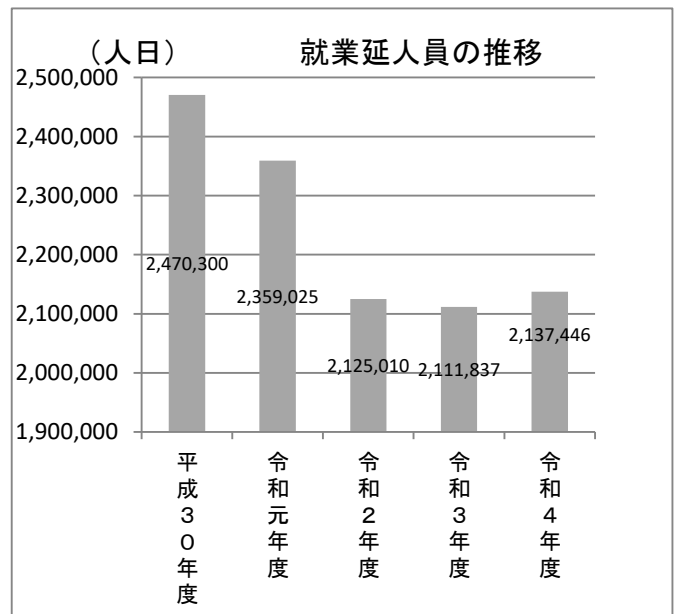
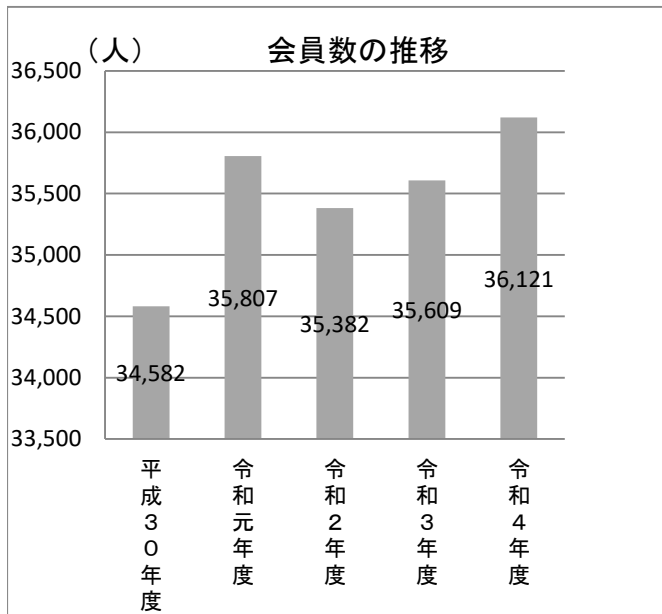
公益財団法人	横浜市シルバー人材センター	公益社団法人	三浦市シルバー人材センター
	神奈川 事務所	公益社団法人	秦野市シルバー人材センター
	南 事務所	公益社団法人	厚木市シルバー人材センター
	港南 事務所	公益社団法人	大和市シルバー人材センター
	保土ヶ谷 事務所	公益社団法人	伊勢原市シルバー人材センター
	磯子 事務所	公益社団法人	海老名市シルバー人材センター
	緑 事務所	公益社団法人	座間市シルバー人材センター
公益財団法人	川崎市シルバー人材センター	公益社団法人	南足柄市シルバー人材センター
	南部 事務所	公益社団法人	綾瀬市シルバー人材センター
	中部 事務所	一般社団法人	葉山町シルバー人材センター
	北部 事務所	公益社団法人	寒川町シルバー人材センター
公益社団法人	相模原市シルバー人材センター	一般社団法人	大磯町シルバー人材センター
	中央 事務所	一般社団法人	二宮町シルバー人材センター
	南 事務所	一般社団法人	中井町シルバー人材センター
	緑 事務所	一般社団法人	大井町シルバー人材センター
	津久井連絡所	一般社団法人	松田町シルバー人材センター
	相模湖連絡所	一般社団法人	山北町シルバー人材センター
	藤野連絡所	公益社団法人	開成町シルバー人材センター
公益社団法人	横須賀市シルバー人材センター	一般社団法人	箱根町シルバー人材センター
公益財団法人	平塚市生きがい事業団	一般社団法人	真鶴町シルバー人材センター
公益社団法人	鎌倉市シルバー人材センター	一般社団法人	湯河原町シルバー人材センター
公益財団法人	藤沢市まちづくり協会 シルバー人材センター	公益社団法人	愛川町シルバー人材センター
公益社団法人	小田原市シルバー人材センター	清川村生きがい事業団	
公益社団法人	茅ヶ崎市シルバー人材センター		

※逗子市は未設置

2 事業実績の推移

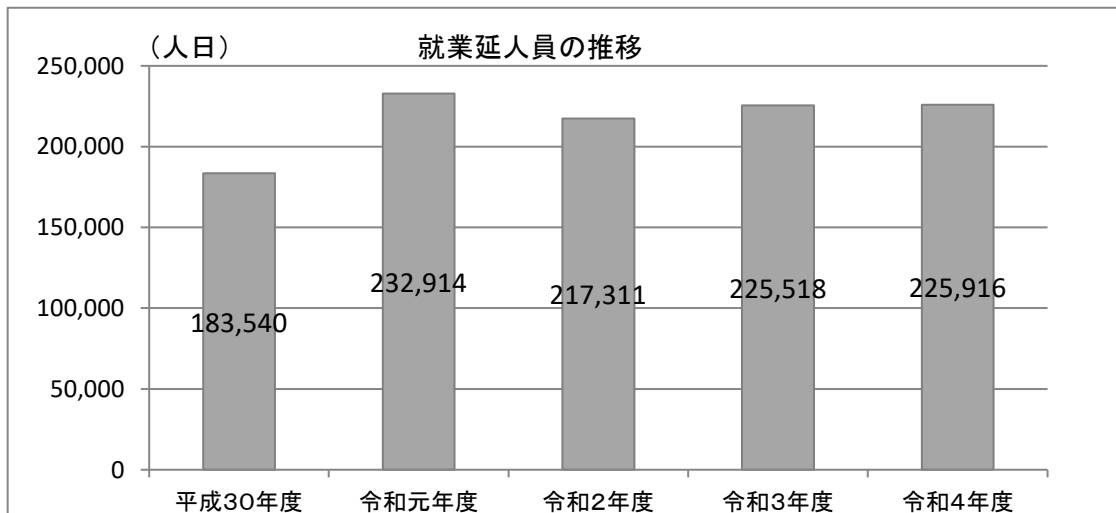
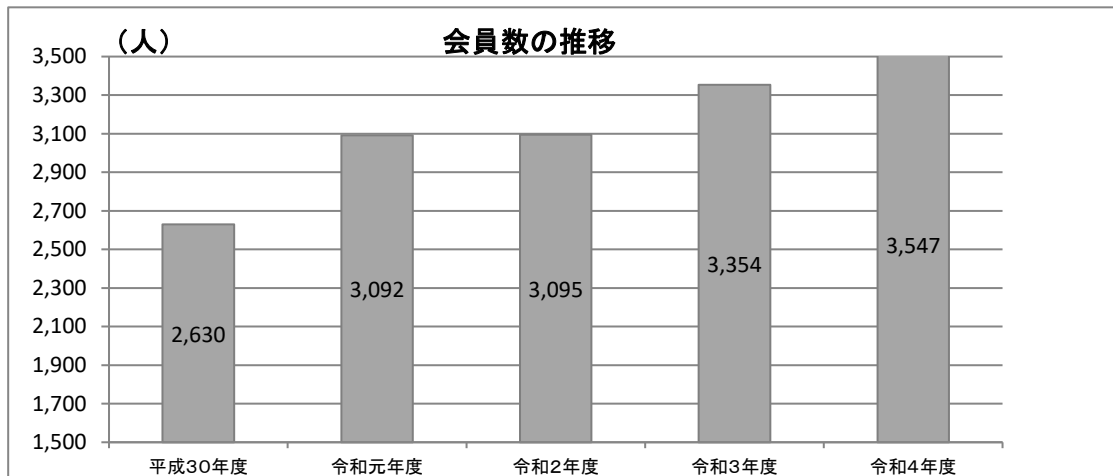
(1) 請負・委任

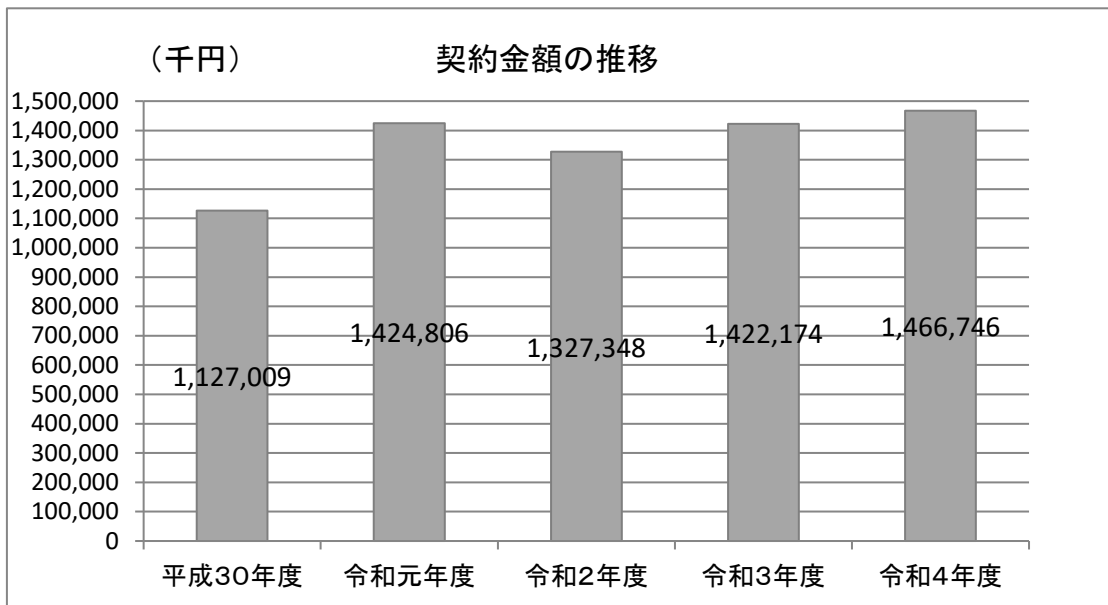
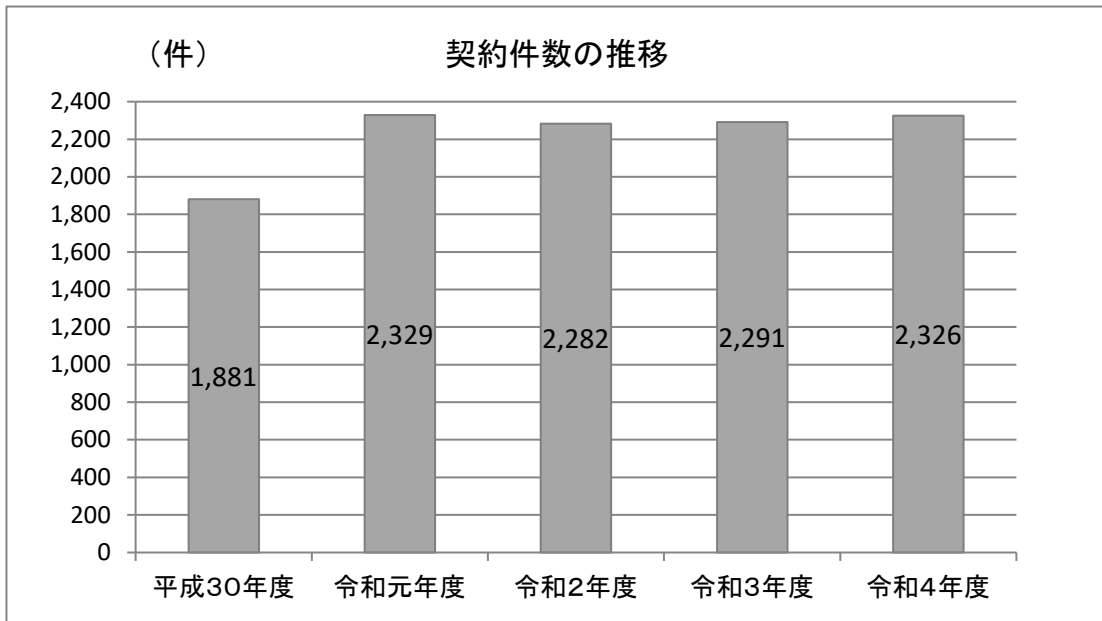
	会員数(人)	就業延人員(人日)	契約件数(件)	契約金額(千円)
昭和60年度	11,449	510,607	36,092	2,053,006
昭和61年度	11,800	597,334	41,314	2,371,202
昭和62年度	12,791	675,347	45,664	2,701,862
昭和63年度	12,503	786,128	54,336	3,127,775
平成元年度	12,696	856,951	51,614	3,511,246
平成2年度	12,399	868,799	42,464	3,712,209
平成3年度	12,962	908,152	43,075	4,026,835
平成4年度	13,580	917,965	45,384	4,294,031
平成5年度	15,111	956,548	46,404	4,548,801
平成6年度	17,045	1,054,282	59,593	5,077,574
平成7年度	19,787	1,141,313	54,327	5,681,644
平成8年度	20,887	1,271,660	58,022	6,319,652
平成9年度	23,506	1,422,554	55,307	7,075,253
平成10年度	26,448	1,559,132	59,409	7,579,005
平成11年度	27,384	1,741,497	71,569	8,283,981
平成12年度	30,929	1,868,041	81,554	9,026,807
平成13年度	31,437	2,038,598	81,135	9,548,768
平成14年度	34,410	2,123,253	82,520	10,062,196
平成15年度	34,626	2,385,619	85,929	10,923,378
平成16年度	37,211	2,590,949	86,747	11,615,570
平成17年度	35,674	2,694,529	89,281	12,048,257
平成18年度	36,866	2,780,186	98,431	12,445,780
平成19年度	34,150	2,832,186	94,827	12,580,683
平成20年度	35,329	2,834,752	95,819	12,509,127
平成21年度	36,424	2,758,312	97,358	12,076,995
平成22年度	35,889	2,626,295	100,809	11,817,194
平成23年度	35,075	2,644,950	105,573	11,768,739
平成24年度	36,001	2,698,834	104,881	12,172,727
平成25年度	36,533	2,717,892	105,898	12,404,581
平成26年度	37,470	2,750,352	105,017	12,766,996
平成27年度	36,769	2,809,271	106,200	13,113,204
平成28年度	35,345	2,725,854	106,858	12,560,326
平成29年度	34,656	2,594,317	104,162	12,047,855
平成30年度	34,582	2,470,300	101,838	11,687,856
令和元年度	35,807	2,359,025	102,799	11,425,781
令和2年度	35,382	2,125,010	92,930	10,478,001
令和3年度	35,609	2,111,837	92,989	10,637,989
令和4年度	36,121	2,137,446	91,871	11,178,204



(2) 派遣

	登録会員数(人)	就業延人員(人日)	契約件数(件)	契約金額(千円)
平成21年度	131	10,470	60	62,074
平成22年度	164	11,496	68	67,499
平成23年度	186	11,499	78	68,591
平成24年度	459	13,435	90	89,962
平成25年度	624	21,564	191	154,139
平成26年度	1,052	31,270	302	216,894
平成27年度	1,305	35,132	441	249,564
平成28年度	1,768	68,095	630	452,381
平成29年度	1,995	138,220	1,481	866,725
平成30年度	2,630	183,540	1,881	1,127,009
令和元年度	3,092	232,914	2,329	1,424,806
令和2年度	3,095	217,311	2,282	1,327,348
令和3年度	3,354	225,518	2,291	1,422,174
令和4年度	3,547	225,916	2,326	1,466,746





Ⅲ 令和5年度 事業計画

(基本方針)

少子高齢化が進展する中、本県における65歳以上の高齢者の数は、令和4年1月1日現在約232万人となり、高齢化率は約25.8%となった。

こうした中で、健康で働く意欲のある高齢者の数も増え、高齢者の就業促進がますます求められる一方、コロナによる影響などにより、一昨年度全国会員数は19年ぶりに70万人を割ったが、本県においては増加に転じている。

インボイス制度については、これまで“草の根運動”と称して、本県のみならず全国約1,300のシルバー人材センター及び全連合が一丸となってシルバー人材センターに対する適用除外(特例)について取り組んできたが、その結果、経過措置は付されたものの、要望は認められることなく今年10月からの実施が確実となった。

一方、インボイス制度への対応策として厚労省から提案された「新しい契約方式」については、その実施時期は未定ではあるが、実施された場合はこれまでのシルバー制度そのものに大きな影響が及ぶものとして、全国のシルバー人材センターから大きな不安のなかで関心が寄せられている。

当連合の派遣事業については、これまでの実施方式から全シ協推奨方式を参考に、いわゆる「神奈川方式」構築に向け、昨年度、“派遣事業推進対策会議”により鋭意検討がなされ、当初の予定どおり令和5年4月から新方式実施の運びとなった。

厚労省からの委託事業に係る令和5年度予算に関しては、対令和4年度比で増額となったものの、令和3年度との比較では依然として大幅な減という状況から、会員拡大に向けた周知広報をはじめとした事業が十分実施できるか懸念される。

以上、シルバー人材センターを巡る状況は一段と厳しさを増しているが、当連合会においては、センターの設置目的である高齢者の就業促進と生きがいの創出、及び地域への貢献等のため、引き続き安全就業の推進を基本に、以下を重点事業として県内各センターとともに取り組んでいくこととする。

(拠点と連携して進める重点事業)

- 1 インボイス制度施行に係る適切な対応
- 2 派遣事業推進のための新たな実施方式の着実な実施
- 3 女性会員拡大に向けた取り組みの強化

(国から受託して進める重点事業)

- 1 高齢者活躍人材確保育成事業の着実な実施

[拠点と連携して進める事業]

1 インボイス制度施行に係る適切な対応(新規・重点事業1)

消費税におけるインボイス制度については、昨年度“特例措置”を求め、各市町村長から市長会、町村長会への要望書の提出、並びに、議会における意見書の採択等により取り組んできたが、令和5年10月から施行されることとなったことから、その初年度にあたる令和5年度については、各シルバー人材センターにおいてスムーズな対応が図られるよう、さらには運営に大きな支障が生じることのないよう、国・全シ協からの関係情報の速やかな提供に努めるとともに、顧問税理士による適時適切な研修会の実施、及び、各種問い合わせに対する速やかな回答・対応に努めていく。

また、3年後には第1期の経過措置が終了し5割負担となり、シルバー人材センターへの負担がさ

らに重くなることから、例えば第1期の経過措置である8割減額が継続されるよう、或いは運営費に対する国からの補助などについても必要に応じ要望していく。

2 派遣事業推進のための新たな実施方式の着実な推進(新規・重点事業2)

連合会を実施主体とする派遣事業に係る実施方法については、全シ協推奨方式を参考に、昨年度計6回、連合会と実施事務所の担当者等をメンバーとする「派遣事業推進対策会議」により検討を重ね、銀行口座の一本化はじめ、これまでのシステムを大きく変えることとなる新たな実施方式、いわゆる“神奈川方式”が策定される見込みとなったことから、そのスタートである令和5年度は、これまで同様、連合会及び実施拠点とのいっそうの連携のもと、同方式の着実な推進に向け取り組んでいく。

なお、年度途中において新たな課題や改善点が生じることなども想定し、令和5年度推進対策会議は適宜開催することとし、次年度以降の更なるスムーズな運営に向け努めていく。

【主な検討事項】

- (1) 新たな神奈川方式への移行に伴う実施事務所口座の清算
- (2) “ ” の初年度における諸課題の対応策

【推進対策会議の開催】年5回(概ね隔月開催)

3 女性会員拡大に向けた取り組みの強化(重点事業3)

会員の拡大について各シルバー・連合会は、“第2次100万人計画”を念頭に鋭意努力してきたが、コロナ禍等の影響によりその実績は目標数値と大きく乖離し、70万人までの回復をも難しい状況であることから、令和5年度においては全シ協の定める新たな目標数達成に向け、入会促進及び退会抑制に引き続き取り組んでいく。

特に、高齢者人口における男女の割合からみて今後大きく期待される女性会員の拡大に向けては、既に取り組み実績を上げている他連合の例を参考に、連合会が主体となってセンター職員の協力を得ながら進めて行く。

具体的には、女性会員拡大のための専門部会、委員会などを設置し、女性向けのイベントや説明会、或いは新たな就業機会の確保に努めるとともに、「全国女性代表者会議」や「シルボンヌ全国大会2023」に積極的に参加することにより、方向性を同じくする全国のシルバー人材センターとの連携を進め、さらに、令和5年度厚労省委託事業(「高齢者活躍人材確保育成事業」)の中で、周知広報、技能講習会など女性会員拡大に向けた事業に力を入れていく。

4 新たな契約方式(包括的契約方式)への移行に係る対応(新)

国(厚労省)は、シルバー人材センターに対するインボイス制度導入への対応策の一つとして新たな契約方式(包括的契約)を提案し、現在その実施に向け検討を進めている。

この方式に変更した場合、消費税の課税関係は発注者と会員の間で生じることとなり、センターが新たな消費税を負担する必要はなくなるが、一方で発注者のシルバー離れや会員の退会増なども懸念され、また、シルバー制度、シルバー事業を根幹から崩しかねない重大な問題を孕むものとして、全国的にも導入反対を表明するセンターは少なくない。

昨年末には全シ協を通じた厚労省からの意見聴取について、本県シルバー人材センターからは多くの意見、質問が寄せられ、導入に対し不安視する意見も多かったことから、今後はこれら意見等に対する厚労省からの回答を踏まえつつ、慎重かつ十分な検討がなされるよう、「関東ブロックシルバー

人材センター連絡協議会」の1都7県の連合会と連携し対応を進めて行く。

また、職員、役員に不安感が生じることのないよう、国、全シ協に対する積極的な情報収集に努め提供していく。

5 フリーランス新法への対応

国においてはいわゆるフリーランス(企業に雇用される以外の形で働く者)が安定的に働ける環境を整備するための新たな法整備を検討しており、法案は令和4年度中にも国会に提案される予定となっている。

新法の内容については不明な点も多く、施行時期についても現在は未定だが、新法ではシルバー会員もフリーランスとして位置づけられることから、今後法制化の動向を注視するとともに、シルバー会員が受ける影響について情報収集に努め、必要な対応について県内シルバー人材センターと検討していく。

6 安全就業の徹底

「安全・安心なシルバー事業」は、シルバー事業遂行の基幹をなすものであることから、引き続き一層の推進を図る。特に死亡事故防止のため、植木の剪定や高所での作業に当たっては墜落制止用器具(安全帯)やヘルメットの着用を徹底することとし、重篤事故が発生したシルバーにおいては再発防止策を強化する。また、他センターにおける事故防止対策の一助とするため、事故事案の速やかな情報提供に努める。

(1) 事故防止委員会及び安全対策検討部会の開催(各年2回)

事故防止のための具体策を検討するため事故防止委員会を開催する。また、委員会に先立ち、委員会における検討課題を検討するため、安全対策検討部会を開催する。

(2) 「安全就業対策基本計画」に基づく安全就業対策の推進

事故防止委員会において毎年「安全就業対策基本計画」を策定し、以下の事業を実施する。

- ア 安全就業標語及びヒヤリハット体験事例の募集・表彰、標語ポスターの作成
- イ 事故防止優秀拠点等の表彰
- ウ 安全就業研修会の開催 など

7 多様な就業機会の確保

(1) 多様な就業機会の確保

少子化などを背景に労働力不足が叫ばれる現在、地域社会が求める各種サービス事業は、同時に高齢者の多様な就業機会の確保につながることから、他県における取組状況や先進事例等に係る情報の収集・提供を行い、下記①～④の事業に取り組んでいく。

- ① 福祉・家事援助サービス事業
- ② 介護予防・日常生活支援総合事業(新総合事業)
- ③ 空き家管理事業
- ④ 放課後児童クラブ支援事業

8 就業開拓への取り組み

(1) 就業開拓員による就業開拓

コロナによる影響が依然として残る状況下ではあるが、拠点との連携のもと、県内において全国的に展開している民間企業等に対する就業機会の拡大に努める。

(2) ハローワーク及び神奈川県経営者協会等関係機関との連携

ハローワークとの連携については、今後も厚労省通知「シルバー人材センター事業の更なる推進に向けて」(平成29年4月)に基づき推進していく。また、賛助会員である神奈川県経営者協会の会報誌などを通じたシルバー事業の周知に努めていく。

(3) 公共事業の確保

本県における公共事業の割合は依然として他県と比べ低く、特に派遣については大きな開きが見られるが、学校・公園管理など公共からの受注は安定的な収入が図られるというメリットから希望する会員も多く、また入札のみならず随意契約も可能であることから、今後も受注拡大に向け自治体等へ積極的に働き掛けていく。

(4) 高齢者の介護就業促進による地域活性化(介護分野就業機会促進事業)

令和4年度厚労省予算において、①センターにおける介護プランナーの配置や、② トライアル奨励事業などを内容とする「高齢者の介護就業促進による地域活性化事業」が新規事業とされたことから、引き続き令和5年度も実施を希望するシルバー人材センター等に対し支援を行う。

9 業務拡大への対応

高齢法第39条における業務拡大(就業時間の週40時間までの引き上げ)については、拡大を希望するセンターからの要望を受け県知事に対し申請を行う。

10 適正就業の推進

適正就業については、これまでも、「シルバー人材センターの適正就業ガイドライン」に基づき取り組んできたが、令和5年度においても全シ協からの依頼を受け、各シルバー人材センターにおける“受注リスト”の点検を行い必要な改善を図る。また、適正就業の徹底を図るため、連合会主催事業として担当職員を対象とした研修会を実施する。(年1回)

11 困難事案に対する対応

日常業務の中での様々なトラブルや事件・事故、あるいは、クレーマーからの業務妨害などのうち、複雑な案件や訴訟など、弁護士による専門的な見地からのアドバイスが必要とされる場合にあっては、連合会が窓口となり速やかな解決を図る。

12 要請行動の実施

全シ協が主体となって実施する国会議員(「自民党シルバー人材センター活性化議員連盟」)への要請行動に、県内シルバーの理事長等とともに参加し、シルバー事業にかかる国の予算(事業費及び補助金等)の確保・増額、及びインボイス制度に対する支援や新たな契約方式への意向に係る適切な対応について、全国シルバー・連合と共に要望していく。

13 関係機関連絡会議による連携強化

国受託事業(「高齢者活躍人材確保育成事業」)の構成事業として連合会が主体となって設置した、労働局・県・経済団体・労働組合等をメンバーとする「シルバー人材センター活用推進連絡会議」を令和5年度もいっそう活用しさらなる連携強化を図る中で、新規会員拡大及び、就業機会・職域拡大に向けた取組みを進めていく。

14 デジタル化の推進(一部新)

今後いっそうのデジタル社会の進展に当たり、オンラインによる行政手続きやサービスの利用方法に対する支援が求められることから、総務省においては現在「デジタル活用支援推進事業」を実施しており、現在県内シルバーでは唯一相模原シルバーが委託先として選定され取り組んでいるところである。今後は、コロナ禍における会員の就業機会の拡大やスマホによる業務連絡や就業報告等のメリットを有する同事業に対し、受託を希望するシルバーに対し必要な支援を行っていく。

また、もう一方で厚労省においてもシルバー人材センターにおけるデジタル化を促進するため、令和5年度新たに①デジタル化整備促進事業、②会員のデジタル利用促進事業を立ち上げたところであることから、連合会におけるデジタル化推進員(1名)及び呼びかけ人(2名)が中心となって事業の円滑な実施に努めていく。(新)

15 SDGs への取り組みの促進(新)

現在、SDGs(持続可能な開発目標)へは国を挙げ対応が求められる中、本県においても相模原シルバー及び小田原シルバーなど一部のシルバー人材センターにおいてその取り組みが進められているが、ようやく緒に就いたところであることから、今後はシルバー事業そのものがSDGsに合致するとの認識を共有する中で、より多くのシルバーにおいて取り組みがなされるよう必要な支援を行う。

[連合会が主体となって実施する諸会議及び事業等]

総会、理事会については、これまで同様定款の定めにより開催していく。また、理事会に先立ち事務局長会議を開催し、必要な議題について検討する。

1 総会、理事会等の開催

- (1) 定時総会(年1回)
- (2) 理事会(年3回) ※理事会終了後、専門部会を開催
- (3) 事務局長会議(年3回程度)

2 ブロック会議の開催

県内6地域でブロック会議を開催し、各シルバー人材センター、生きがい事業団が抱える課題、及び連合会への要望などについて意見交換・情報交換を行う。なお、ブロック会議はシルバー、連合会双方にとって貴重な意見交換の場であることから、令和5年度においても年2回の開催を目指す。

3 各種研修事業等

- (1) 役員研修会(年1回)

各拠点の理事長、理事等を対象に、適宜適切なテーマにより研修会を実施する。なお、個人情報保護については、毎年の研修が義務付けられていることから、当研修時に合わせて実施することとし、テーマによっては役員以外も対象とする。

- (2) 職員研修会(年1回)

担当職員を対象に、センターにおける先進的取り組み、及び、会員拡大等に大きな成果を上げている事業等に関する当該センターからの事例発表や、拠点が抱える実務上の課題や法的事案等を内容とし、専門家(弁護士等)による研修会を実施する。

- (3) 派遣就業会員への研修会(年1回)

派遣就業会員に対し、待遇、トラブル回避、安全就業、スキルアップなど、働く現場で役立つ内容をテーマに、派遣事業主として求められる研修会を実施する。

(4) 関東ブロック役職員交流会(年1回)

関東ブロックシルバー人材センター連絡協議会(1都7県※)が主催する、連合会及び拠点の理事等を対象とした役職員交流会へ参加する。

※1都7県:神奈川、東京、埼玉、千葉、栃木、群馬、茨城、山梨

4 シルバー人材センター・生きがい事業団役職員表彰

連合会、シルバー人材センター・生きがい事業団の役員及び事務局員を対象として、事業運営に尽力した者、功績のあった者について表彰規程に則り表彰者を決定し、毎年の定時総会時に表彰式を実施する。

5 国庫補助金交付事務

国庫補助金の申請・報告及び国庫補助対象団体への交付事務を行う。

6 全シ協からの委嘱による事務指導

連合会事務局長は、全シ協からの委嘱により、県内シルバー等に対し毎年10箇所程度(各シルバーにとっては3年に1回)、事業の運営や会計等に関し調査票に基づく事務指導を行うこととされていることからこれを着実に実施するとともに、重要な過誤に関しては適切な指導を行う。

7 国、県及び関東ブロックシルバー人材センター連絡協議会との連携強化

(1) 国、県等

連合会事業の実施に当たっては、国(神奈川労働局)及び県所管課等との良好な関係を維持する中で各種データや関連政策情報の入手に努め、シルバー事業の円滑な推進を図る。

(2) 関東ブロック協議会

現在、令和5年10月から施行されるインボイス制度へのその後の支援や新しい契約方式への移行などこれまでにない重要課題が山積しているが、これらは1県では解決が困難なことから、関東ブロック構成員との連携を強化し、さらに本県が率先して協議会へ提案を行い、1都7県が一丸となって全シ協及び厚労省等へ課題解決に向けた働き掛けを行っていく。

〔国から受託して進める事業〕

「高齢者活躍人材確保育成事業」の実施【重点】

シルバー人材センターを広く周知し、更なる会員の拡大を図るとともに、就業体験等を通じて高齢者の働き方について高齢者、事業主双方の理解を深める。また、就業に必要な技能を得るための講習会を行うことにより高齢者の一層の就業・活躍を促進する。

1 令和5年度事業内容

(1) 周知・広報

《広報媒体》Web、ADMATRIX DSP、Smart News、地域情報誌 等

《セミナー》高齢者向け、企業向け

(2) 就業体験・見学

《体験先》公園管理 等

(3) 技能講習

《内容》スーパーマーケットスタッフ、マンション清掃、保育補助、医療事務補助、除草・刈払、植木剪定、店舗サポート、学童保育補助、パソコン 等

(4) 連絡会議の開催

会員の拡大及び、特に人手不足分野における高齢者の就業促進など、地域におけるシルバーのさらなる活用を図ることを主な目的に、連合会を中心とした労使団体・地方公共団体・労働局をメンバーとする「シルバー人材センター活用推進連絡会議」を開催する(年1回程度)。

2 令和4年度との変更点

当事業はこれまでも厚労省から連合会への委託事業として実施してきたが、令和5年度事業においては、次のような変更点があった。

- ・受託金額の増額令和5年度事業費 44,818千円 +3,456千円
- ・委託費全体に占める人件費と管理費の割合を5割以内とした(R4は前年度の額以下)
- ・介護分野に関する技能講習」はできる限り実施する事(必ず実施)
- ・就業体験・技能講習の実施規模を金額で前年度計画程度を確保する。

3 事業目標(新規会員数)

新規会員数:356人(令和4度:229人)

※なお、本事業により新たに会員になった者の数であり、退会者は含まない。

4 今後の進め方

上記(1)周知・広報、(2)就業体験・見学、(3)技能講習会(企画・実施内容等)については、令和4年度の実績を勘案し、各拠点からの要望を踏まえ、実施に向け具体的な調整を行っていく。

5 具体的な実施内容(予定)

【高齢者向けセミナーの開催】(1回)

【企業向け説明会の開催】(1回)

【各種広報媒体による広報】

- ・連合会 HP
- ・地域情報誌(タウンニュース)等
- ・インターネット広告(Yahoo!、Google、Youtube 等)
- ・アプリ内広告、ADMATRIX DSP

【各種プロモーションツールによる会員獲得】

- ・ポスター・WEB バナー
- ・技能講習、就業体験リーフレット及びこれらに係る個別の募集案内チラシ

【就業体験の実施】

- ・公園管理での就業体験/職場見学(各 1 回、各 10 名程度)

【技能講習会の実施】

- ・1講習 15名程度(年19回)

IV シルバー人材センター・生きがい事業団一覧

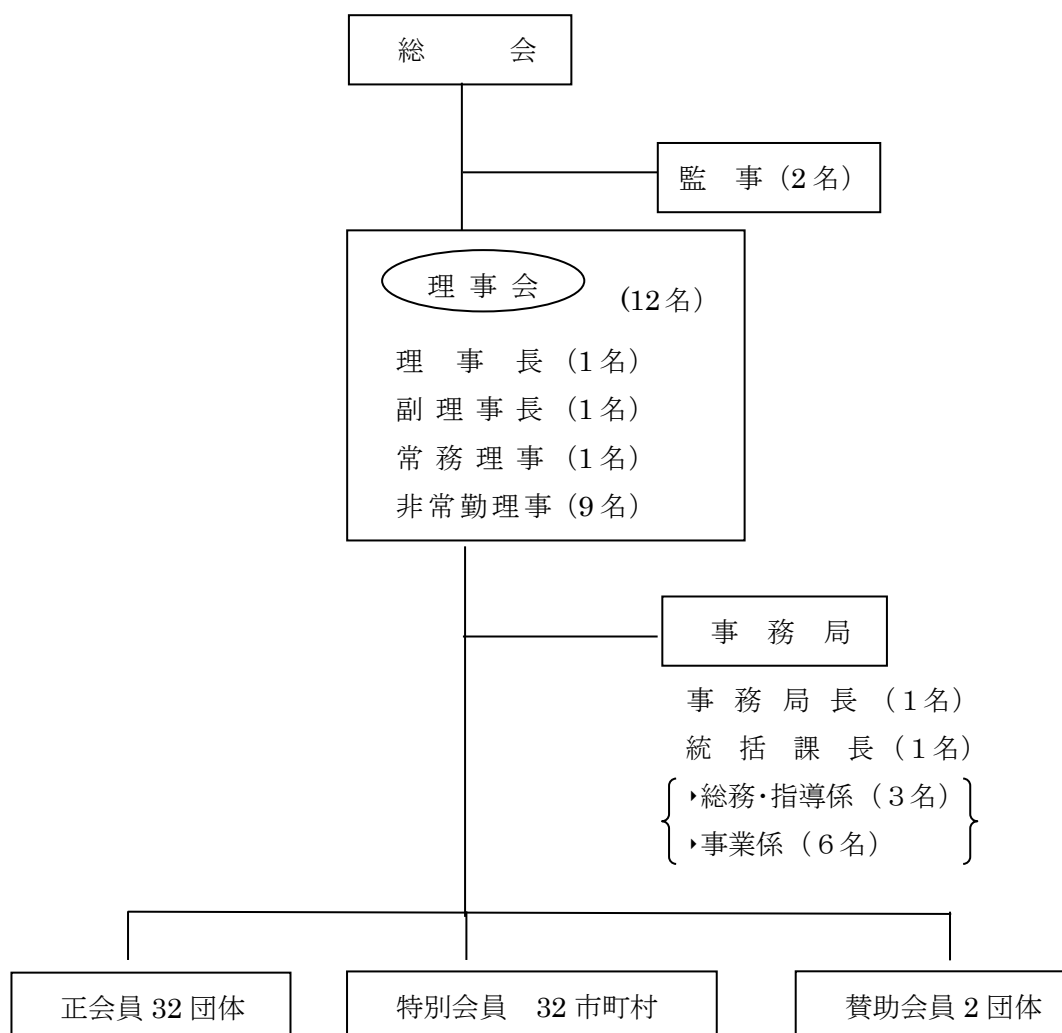
	団 体 名	設立月日	電 話	F A X
1	公益財団法人 横浜市シルバー人材センター	S55.10. 1	045(847)1800	045(847)1716
2	神奈川 事務所	S58. 2. 7	045(402)4832	045(402)4835
3	南 事務所	S58. 2. 7	045(721)0600	045(721)0722
4	港南 事務所	H29. 4. 1	045(342)9600	045(847)1716
5	保土ヶ谷 事務所	S56. 3. 5	045(331)1780	045(331)6833
6	磯子 事務所	S56. 2.26	045(832)3511	045(831)3281
7	緑 事務所	H元. 6. 1	045(935)0677	045(935)0688
8	公益財団法人 川崎市シルバー人材センター	S55. 8. 1	044(222)6886	044(221)8516
9	南部 事務所	S55.10. 1	044(222)1550	044(222)1553
10	中部 事務所	S55.10. 1	044(822)5031	044(822)5045
11	北部 事務所	S60. 3. 1	044(980)0131	044(980)0132
12	公益社団法人 相模原市シルバー人材センター	S54. 4.13	042(753)7373	042(753)7204
13	中央 事務所	S63. 4. 1	042(754)1177	042(753)7204
14	南 事務所	S63. 4. 1	042(745)2158	042(749)5663
15	緑 事務所	H18. 1. 4	042(783)1313	042(783)4070
16	津久井連絡所	H18. 4. 1	042(780)1872	042(780)1878
17	相模湖連絡所	H18. 4. 1	042(684)3126	042(684)5033
18	藤野連絡所	H19. 4. 1	042(686)6505	042(687)5760
19	公益社団法人 横須賀市シルバー人材センター	S57. 4. 7	046(822)1337	046(822)1340
20	公益財団法人 平塚市生きがい事業団	S55. 8.20	0463(33)2335	0463(35)1744
21	公益社団法人 鎌倉市シルバー人材センター	S58. 4. 1	0467(50)0181	0467(50)0626
22	公益財団法人 藤沢市まちづくり協会 シルバー人材センター	S53. 4. 1	0466(27)1100	0466(27)1102
23	公益社団法人 小田原市シルバー人材センター	S55.12. 1	0465(49)2333	0465(49)2336
24	公益社団法人 茅ヶ崎市シルバー人材センター	S54. 4. 1	0467(85)7425	0467(58)6670
25	公益社団法人 三浦市シルバー人材センター	S59.10. 1	046(882)3473	046(882)3479
26	公益社団法人 秦野市シルバー人材センター	S54.10.18	0463(84)3311	0463(85)1303
27	公益社団法人 厚木市シルバー人材センター	S52. 6. 1	046(224)9585	046(222)8559
28	公益社団法人 大和市シルバー人材センター	S56. 4. 1	046(263)8600	046(264)5538
29	公益社団法人 伊勢原市シルバー人材センター	H 9.10. 1	0463(92)8801	0463(92)0008
30	公益社団法人 海老名市シルバー人材センター	H10. 4. 1	046(237)3001	046(238)0071
31	公益社団法人 座間市シルバー人材センター	S54. 5.15	046(254)5361	046(251)9280
32	公益社団法人 南足柄市シルバー人材センター	S55.10. 1	0465(72)0789	0465(73)4055
33	公益社団法人 綾瀬市シルバー人材センター	H 7. 6. 2	0467(70)3088	0467(70)3201
34	一般社団法人 葉山町シルバー人材センター	H11. 4. 1	046(877)1555	046(877)1556
35	公益社団法人 寒川町シルバー人材センター	S62. 4. 1	0467(74)7622	0467(73)0033
36	一般社団法人 大磯町シルバー人材センター	S62. 4. 1	0463(70)6241	0463(70)6243
37	一般社団法人 二宮町シルバー人材センター	H 3. 4.27	0463(71)0681	0463(72)1398
38	一般社団法人 中井町シルバー人材センター	H 2. 7.13	0465(80)0021	0465(80)0026
39	一般社団法人 大井町シルバー人材センター	H 6. 4.21	0465(83)8014	0465(84)0584
40	一般社団法人 松田町シルバー人材センター	H 4. 4. 1	0465(82)4227	0465(83)4227
41	一般社団法人 山北町シルバー人材センター	H 5.11.27	0465(75)3219	0465(75)3219
42	公益社団法人 開成町シルバー人材センター	S63.12.19	0465(83)6369	0465(82)9617
43	一般社団法人 箱根町シルバー人材センター	H 8. 5.24	0460(82)5115	0460(82)5115
44	一般社団法人 真鶴町シルバー人材センター	H12.10. 1	0465(68)5354	0465(68)5801
45	一般社団法人 湯河原町シルバー人材センター	H 4. 8.11	0465(46)9780	0465(46)9781
46	公益社団法人 愛川町シルバー人材センター	S62. 7. 1	046(284)5023	046(284)5024
47	清川村生きがい事業団	H18. 4.27	046(288)2651	046(288)2651

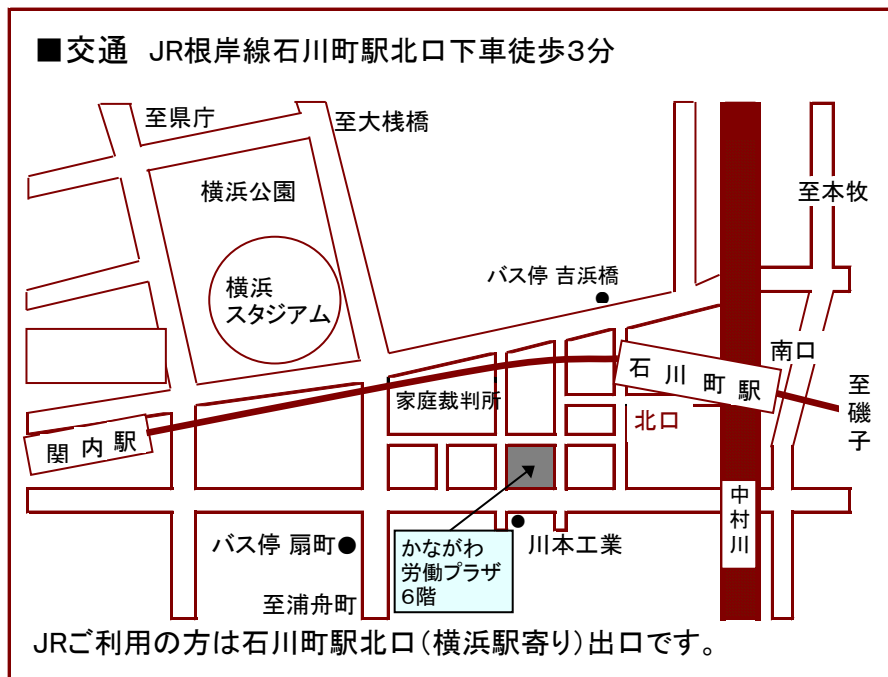
代表者	事務局長・(所長)	郵便番号	所在地
岡田 隆雄	平沼 英子	233-0002	横浜市港南区上大岡西1-6-1 ゆめおおおかオフィスタワー13F
	二川原 幸恵(所長)	221-0063	横浜市神奈川区立町20-1 横浜市うらしま荘2F
	津金 正直(所長)	232-0041	横浜市南区睦町1-15-15 睦町市街地住宅2F
	下原 英伸(所長)	233-0002	横浜市港南区上大岡西1-6-1 ゆめおおおかオフィスタワー13F
	森 徹(所長)	240-0006	横浜市保土ヶ谷区星川1-4-10 ハイソリヴァ・スター1F
	粕谷 智規(所長)	235-0045	横浜市磯子区洋光台5-7-5
	我妻 琢(所長)	226-0019	横浜市緑区中山2-1-1 ハーモニーみどり2F
池田 健児	山田 秀幸	210-0026	川崎市川崎区堤根34-15
	田村 豊(所長)	210-0026	川崎市川崎区堤根34-15
	北村 修(所長)	213-0001	川崎市高津区溝口5-15-6
	小島 浩(所長)	215-0021	川崎市麻生区上麻生4-56-8
清水 薫	佐藤 庄一	252-0236	相模原市中央区富士見 4-3-1
	松坂 史雄(所長)	252-0236	相模原市中央区富士見 4-3-1
	菊地原 浩二(所長)	252-0303	相模原市南区相模大野8-9-6
	松坂 史雄(所長)	252-0105	相模原市緑区久保沢1-3-1 城山総合事務所内
		252-0157	相模原市緑区中野218-1
		252-0171	相模原市緑区与瀬1183-2 相模湖ふれあいパーク2F
	252-0184	相模原市緑区小淵2000 藤野総合事務所内	
山田 洋	鈴木 栄一郎	238-0041	横須賀市本町2-1 市立総合福祉会館8F
升水 一義	佐野 勉	254-0073	平塚市西八幡1-3-2-2
菅 卓三	柿崎 雅之	247-0051	鎌倉市岩瀬549
藤村 勝巳	(センター長)田中 雄一	251-0021	藤沢市鵜沼神明1-3-18 藤沢市生きがい福祉センター内
小川 恭弘	山崎 文明	256-0816	小田原市酒匂2-32-15 生きがいふれあいセンターいそぎ内
田中 敏博	杉田 司	253-0045	茅ヶ崎市十間坂1-4-8 茅ヶ崎市生きがい会館内
鈴木 明	石橋 逸朗	238-0242	三浦市東岡町1-23
宮寄 陸朗	柏木 秀治	257-0054	秦野市緑町16-3 秦野市保健福祉センター3F
三橋 正保	府川 浩明	243-0005	厚木市松枝2-5-17 厚木市生きがいセンター内
海老澤 義行	小菅 直樹	242-0018	大和市深見西1-2-17 市民活動拠点ベテルギウス1F
佐伯 妙有	谷亀 博久	259-1131	伊勢原市伊勢原2-7-31 伊勢原シティプラザ1F
市川 敏彦	清田 芳郎	243-0410	海老名市杉久保北2-3-4 高齢者生きがい会館内
高田 幸男	圓城 厚	252-0004	座間市東原2-16-10座間市立生きがいセンター内
杉山 享三	津田 滋生	250-0113	南足柄市塚原2832 岡本コミュニティセンター
笠間 善晴	加藤 行数	252-1116	綾瀬市落合北7-1-20
高梨 迪明	三留 順二	240-0111	三浦郡葉山町一色1503-2 葉山町保健センター内
菊地 彰良	古谷 雅洋	253-0102	高座郡寒川町小動982-2 寒川町ふれあいセンター内
浦田 福代	渡部 寛	259-0103	中郡大磯町虫窪7
脇 俊二	大野 勝人	259-0132	中郡二宮町緑が丘1-10-6 二宮町福祉ワークセンター内
廣澤 瀧男	金子 豊	259-0153	足柄上郡中井町比奈窪104-1 保健福祉センターしらさぎ3F
末次 久俊	二見 克彦	258-0019	足柄上郡大井町金子1964-1 大井町保健福祉センター内
久保 スエ	佐藤 利明	258-0003	足柄上郡松田町松田惣領17-2 松田町健康福祉センター内
山崎 正次	小瀬 公雄	258-0113	足柄上郡山北町山北2041
小澤 清司	瀬戸 公雄	258-0026	足柄上郡開成町延沢656-1
福住 正巳	齋藤 利久	250-0408	足柄下郡箱根町強羅1320-185 老人福祉センターやまなみ荘内
伴野 芳久	松本 宣夫	259-0201	足柄下郡真鶴町真鶴1789 荒井城址公園管理事務所内
石堂 允之	山口 文一	259-0312	足柄下郡湯河原町吉浜1044-1 いきいきセンターやぐも内
後藤 務	中村 美雪	243-0392	愛甲郡愛川町角田251-1 愛川町役場庁舎分館内
山戸 正志	今野 清美	243-0112	愛甲郡清川村煤ヶ谷2786

V 公益社団法人 神奈川県シルバー人材センター連合会組織図

(令和5年9月1日現在)

- (1) 設 立 平成8年10月1日
- (2) 所 在 地 〒231-0026
横浜市中区寿町1-4 かながわ労働プラザ6階
- (3) 代 表 者 理事長 池田 健児
- (4) 組 織 図 正 会 員 32 団 体
特別会員 32 市町村
賛助会員 2 団 体





年報(Vol.35) 令和5年度版

令和5年9月発行

公益社団法人 神奈川県シルバー人材センター連合会

理事長 池田 健児

〒231-0026 横浜市中区寿町1-4 かながわ労働プラザ6階

TEL 045-633-6110(代表) 内線3500~3514

TEL 045-633-5432(直通)

FAX 045-633-5433